



แผนพัฒนาท้องถิ่น (๒๕๖๖ - ๒๕๗๐)

องค์การบริหารส่วนตำบลบึงปรือ
อำเภอเทพารักษ์ จังหวัดนครราชสีมา

สารบัญ

| | หน้า |
|---------------------------------------------------------------------|------|
| ส่วนที่ ๑ สภาพทั่วไปและข้อมูลพื้นฐานขององค์การบริหารส่วนตำบลบึงปรือ | ๑ |
| ๑.๑ สภาพทั่วไป | |
| - ด้านการปกครอง | ๓ |
| - ด้านประชากร | ๓ |
| ๑.๒ ลักษณะโครงสร้างพื้นฐานขององค์การบริหารส่วนตำบลบึงปรือ | ๕ |
| - โครงสร้างองค์การบริหารส่วนตำบลบึงปรือกระบวนการบริหารงานบุคคล | ๘ |
| ส่วนที่ ๒ สรุปผลการพัฒนาท้องถิ่นตามแผนพัฒนาท้องถิ่น | ๑๑ |
| ๑.ความสัมพันธ์ระหว่างแผนพัฒนาระดับมหภาค | ๑๑ |
| ๑.๑. แผนยุทธศาสตร์ชาติ ๒๐ ปี | ๑๒ |
| ๑.๒. แผนพัฒนาเศรษฐกิจและสังคมแห่งชาติ | ๑๕ |
| ๑.๓. แผนพัฒนาภาค/แผนพัฒนากลุ่มจังหวัด/แผนพัฒนาจังหวัด | ๑๙ |
| ๑.๔. ยุทธศาสตร์การพัฒนาขององค์กรปกครองส่วนท้องถิ่นในเขตจังหวัด | ๒๐ |
| ๒. ยุทธศาสตร์การพัฒนาท้องถิ่น | ๒๔ |
| ส่วนที่ ๓ การนำแผนพัฒนาท้องถิ่นไปสู่การปฏิบัติ | ๓๕ |
| ผ. ๐๑ | ๔๔ |
| ผ. ๐๒ | ๔๒ |
| ผ. ๐๒/๑ | ๑๒๓ |
| ผ. ๐๓ | ๑๕๔ |
| ส่วนที่ ๔ การติดตามและประเมินผล | ๑๕๗ |

ส่วนที่ ๑

สภาพทั่วไปและข้อมูลพื้นฐาน

สภาพทั่วไป และ ข้อมูลพื้นฐานขององค์การบริหารส่วนตำบล

ลักษณะทั่วไปและประวัติความเป็นมาของพื้นที่องค์การบริหารส่วนตำบลบึงปรือ

ประวัติความเป็นมา

ตำบลบึงปรือ มีลักษณะพื้นที่ตั้งอยู่บนภูเขาหินทรายทั้งตำบล พื้นที่ส่วนใหญ่เป็นที่ราบเชิงเขา มีร่องน้ำที่อยู่เชิงเขาหรือไหล่เขาเป็นจำนวนมาก ดังนั้น บริเวณที่เป็นที่ตั้งหมู่บ้านบึงปรือ มีแหล่งน้ำที่ชาวบ้านตั้งบ้านเรือนอยู่บริเวณนั้น นิยมเรียกว่า “บึง” อยู่กลางหมู่บ้าน และในบึงดังกล่าวมีต้นวัชพืชชนิดหนึ่ง ชาวบ้านเรียกว่า “ต้นปรือ” อยู่ในบึงดังกล่าวเป็นจำนวนมาก เมื่อมีการตั้งหมู่บ้าน จึงตั้งชื่อหมู่บ้านดังกล่าวว่า “บ้านบึงปรือ” ตั้งอยู่ทางทิศตะวันตกเฉียงเหนือของจังหวัดนครราชสีมา ระยะทางห่างจากตัวจังหวัด โดยประมาณ ๑๐๕ กิโลเมตร ต่อมารัฐบาลมีนโยบายจัดตั้งตำบลสำนักตะคร้อเป็นกิ่งอำเภอ จึงได้แยกตำบล ในปี ๒๕๓๘ จึงมีตำบลใหม่เกิดขึ้น คือ “ตำบลบึงปรือ” ตามชื่อของหมู่บ้านดังกล่าว ปัจจุบันมีหมู่บ้านในเขตปกครองทั้งสิ้น จำนวน ๑๑ หมู่บ้าน

๑.๑ สภาพทั่วไป

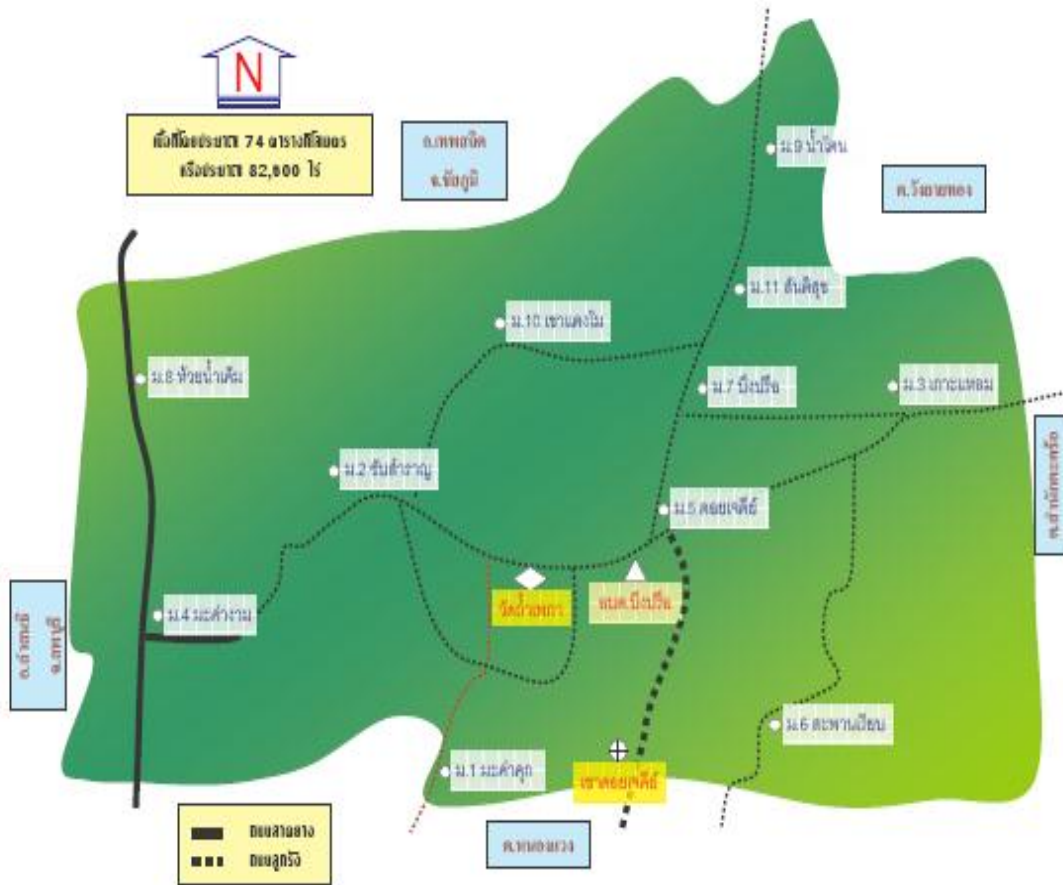
ลักษณะที่ตั้ง

องค์การบริหารส่วนตำบลบึงปรือ ตั้งอยู่ทางทิศตะวันตกที่ว่าการอำเภอเทพารักษ์ เป็นระยะทางประมาณ ๑๒.๕ กิโลเมตร และอยู่ห่างจากจังหวัดนครราชสีมา ไปทางทิศตะวันตกเฉียงเหนือ คิดเป็นระยะทางประมาณ ๑๐๕ กิโลเมตร มีเนื้อที่รวม ๑๓๒.๖๘ ตารางกิโลเมตร หรือ ๘๓,๕๑๔ ไร่ มีอาณาเขตพื้นที่อยู่ติดกับท้องถื่นใกล้เคียง ๔ ตำบล คือ ตำบลละตะแบก, ตำบลหนองแวง, ตำบลสำนักตะคร้อ, ตำบลวังยายทอง

องค์การบริหารส่วนตำบลบึงปรือ ได้รับการยกฐานะเป็นองค์การบริหารส่วนตำบล มีฐานะเป็นนิติบุคคลและเป็นราชการบริหารส่วนท้องถิ่น ตามพระราชบัญญัติสภาตำบลและองค์การบริหารส่วนตำบล พ.ศ. ๒๕๓๗ ตามประกาศกระทรวงมหาดไทย เมื่อวันที่ ๒๓ กุมภาพันธ์ ๒๕๔๐ โดยมี นายอุไร พงษาเกษตร กำนันตำบลบึงปรือ เป็นประธานกรรมการบริหาร (โดยตำแหน่ง) คนแรก

อาณาเขตติดต่อ

| | |
|-----------------------|---------------------------------------------------------|
| ทิศเหนือ | ติดต่อ ตำบลละตะแบก อำเภอเทพสถิต จังหวัดชัยภูมิ |
| ทิศใต้ | ติดต่อ ตำบลหนองแวง อำเภอเทพารักษ์ จังหวัดนครราชสีมา |
| ทิศตะวันออก | ติดต่อ ตำบลสำนักตะคร้อ อำเภอเทพารักษ์ จังหวัดนครราชสีมา |
| ทิศตะวันออกเฉียงเหนือ | ติดต่อ ตำบลวังยายทอง อำเภอเทพารักษ์ จังหวัดนครราชสีมา |
| ทิศตะวันตก | ติดต่อ อำเภอลำสนธิ จังหวัดลพบุรี |



โดยมีรายละเอียดดังนี้

ทิศเหนือ

ติดต่อกับอำเภอเทพสถิต จังหวัดชัยภูมิ โดยมีแนวเขตเริ่มต้นจากสันเขาพังเหย บริเวณพิกัด QS ๕๖๐๙๖๒ ไปทางทิศตะวันออกถึงกึ่งกลางลำห้วยวังน้ำเขียว บริเวณพิกัด QS ๕๙๘๙๖๒ ระยะทางประมาณ ๔ กิโลเมตร ไปทางทิศตะวันออกเฉียงเหนือ ตามกึ่งกลางลำห้วยวังน้ำเขียว บริเวณพิกัด QS ๖๑๗๙๗๗ ระยะทางประมาณ ๒ กิโลเมตร ไปทางทิศตะวันออก ถึงกึ่งกลางสาขาห้วยวังน้ำเขียว บริเวณพิกัด QS ๖๒๙๙๗๗ ระยะทางประมาณ ๑.๑ กิโลเมตร ไปทางทิศตะวันออกเฉียงเหนือสิ้นสุดบริเวณสันเขา บริเวณพิกัด QS ๖๔๒๙๘๙ ระยะทางประมาณ ๑.๙ กิโลเมตร รวมระยะทางด้านทิศเหนือประมาณ ๙ กิโลเมตร

ทิศตะวันออก

ติดต่อบลคลองขามป้อม และตำบลสำนักตะคร้อ โดยมีแนวเริ่มต้นจากสันเขาบริเวณพิกัด QS ๖๔๒๙๘๙ ไปทางทิศใต้ ตามสันเขาบริเวณพิกัด QS ๖๕๐๙๕๗ ระยะทางประมาณ ๓.๓ กิโลเมตร ไปทางทิศตะวันออกเฉียงใต้ ถึงทางเข้าบ้านไทยเจริญ บริเวณพิกัด QS ๖๕๙๙๗๔ ระยะทางประมาณ ๑.๓ กิโลเมตร ไปทางทิศตะวันออกเฉียงเหนือ ถึงทางเข้าบ้านคลองขามป้อม บริเวณพิกัด QS ๖๖๙๙๕๑ ระยะทางประมาณ ๑ กิโลเมตร ไปทางทิศตะวันออกเฉียงใต้ ถึงทางเขวียน บริเวณพิกัด QS ๖๙๐๙๔๑ ระยะทางประมาณ ๓ กิโลเมตร รวมระยะทางด้านทิศตะวันออกประมาณ ๑๑.๑ กิโลเมตร

ทิศใต้

ติดต่อบ้านโนนเต็ง ตำบลหนองแวง โดยมีแนวเขตเริ่มต้นจากทางเกวียน บริเวณพิกัด QS ๖๙๐๙๑๑ ไปทางทิศตะวันตก ถึงกึ่งกลางลำห้วยโปร่งยายชี บริเวณพิกัด QS ๖๘๑๙๑๑ ระยะทางประมาณ ๙๐๐ เมตร ไปทางทิศตะวันตกเฉียงใต้ ตามกึ่งกลางลำห้วยโปร่งยายชี บริเวณพิกัด QS ๖๖๔๙๐๑ ระยะทางประมาณ ๒.๖ กิโลเมตร ไปถึงสันเขา บริเวณ พิกัด QS ๙๓๓๘๙๘ ระยะทางประมาณ ๓.๑ กิโลเมตร ไปทางทิศตะวันตกเฉียงเหนือ ถึงกึ่งกลางลำห้วย บริเวณพิกัด QS ๖๑๙๙๐๓ ระยะทางประมาณ ๑.๖ กิโลเมตร บริเวณพิกัด QS ๖๑๖๙๐๘ ระยะทางประมาณ ๖๐๐ เมตร ไปทางทิศตะวันตกเฉียงใต้ ตามร่องเขา บริเวณพิกัด QS ๕๘๙๙๐๐ ระยะทางประมาณ ๓ กิโลเมตร ไปทางทิศตะวันตกเฉียงเหนือ สิ้นสุดที่สันเขาพังเหย บริเวณพิกัด QS ๕๖๐๙๑๓ ระยะทางประมาณ ๓.๔ กิโลเมตร รวมระยะทางด้านทิศใต้ ประมาณ ๑๕.๒ กิโลเมตร

ทิศตะวันตก

ติดต่ออำเภอลำสนธิ จังหวัดลพบุรี โดยมีแนวเขตเริ่มต้นจากสันเขาพังเหย บริเวณพิกัด QS ๕๖๐๙๑๓ ไปทางทิศเหนือตามสันเขา สิ้นสุดที่บริเวณพิกัด QS ๕๖๐๙๖๒ ระยะทางประมาณ ๕.๒ กิโลเมตร รวมระยะทางด้านทิศตะวันตกประมาณ ๕.๒ กิโลเมตร

ด้านการปกครอง

องค์การบริหารส่วนตำบลบึงปรือ เป็นตำบลหนึ่งในเขตปกครองของอำเภเทพารักษ์ มีหมู่บ้าน ในเขตปกครอง จำนวน ๑๑ หมู่บ้าน

| หมู่ที่ | บ้าน | ผู้ปกครอง | ชื่อ - สกุล | หมายเหตุ |
|---------|-------------|-------------|-------------------------|----------|
| ๑ | มะค่าพัฒนา | ผู้ใหญ่บ้าน | นายสมพร เจริญโคกสูง | |
| ๒ | ซับสำราญ | ผู้ใหญ่บ้าน | นายใส เกิดสุวรรณค์ | |
| ๓ | เกาะแหลม | ผู้ใหญ่บ้าน | นายบุญยืน ฤาชา | |
| ๔ | มะค่างาม | ผู้ใหญ่บ้าน | นางพยุ่ง ทำดี | |
| ๕ | ดอยเจดีย์ | ผู้ใหญ่บ้าน | นายสิริวัฒน์ เย็นจันทิก | |
| ๖ | สะพานเลียบ | ผู้ใหญ่บ้าน | นายประจวบ คุณนท | |
| ๗ | บึงปรือ | ผู้ใหญ่บ้าน | นางโสภกา ชูดกลาง | |
| ๘ | ห้วยน้ำเค็ม | กำนัน | นางธัญญา สีภาศรี | |
| ๙ | น้ำโตน | ผู้ใหญ่บ้าน | นายประจักษ์ ประสารวรรณ | |
| ๑๐ | เขาแดงโม | ผู้ใหญ่บ้าน | นายสมคิด ลือทองกลาง | |
| ๑๑ | สันติสุข | ผู้ใหญ่บ้าน | นายอนุวัฒน์ ไหวพริบ | |

ด้านประชากร

| หมู่ที่ | ชื่อหมู่บ้าน | ครัวเรือน | จำนวนประชากร | | รวม |
|---------|--------------|-----------|--------------|------|-----|
| | | | ชาย | หญิง | |
| ๑ | มะค่าคูก | ๗๗ | ๑๓๕ | ๑๒๗ | ๒๖๒ |
| ๒ | ซับสำราญ | ๘๔ | ๑๘๐ | ๑๗๖ | ๓๕๖ |
| ๓ | เกาะแหลม | ๒๐๙ | ๒๙๔ | ๓๑๓ | ๖๐๗ |
| ๔ | มะค่างาม | ๑๒๙ | ๒๓๖ | ๒๔๐ | ๔๗๖ |
| ๕ | ดอยเจดีย์ | ๙๗ | ๑๖๐ | ๑๓๒ | ๒๙๒ |
| ๖ | สะพานเลียบ | ๔๗ | ๖๗ | ๕๖ | ๑๒๓ |

แผนพัฒนาท้องถิ่น (๒๕๖๖ – ๒๕๗๐) องค์การบริหารส่วนตำบลบึงปรือ อำเภเทพารักษ์

- หมู่บ้านที่ได้รับบริการด้านประปาผิวดิน มี ๑๐ หมู่บ้าน อีก ๑ หมู่บ้านยังไม่มีระบบประปา ยังใช้น้ำตามแหล่งน้ำธรรมชาติอยู่
- สระน้ำสาธารณประโยชน์ จำนวน ๒๓ แห่ง

๑.๒.๓ การไฟฟ้า

- มีไฟฟ้าใช้ทั้ง ๑๑ หมู่บ้าน จำนวน ๑,๒๑๘ ครัวเรือน ไม่มีไฟฟ้าใช้ จำนวน ๕ ครัวเรือน

๑.๒.๔ การโทรคมนาคม

- โทรศัพท์สาธารณะ จำนวน ๑๔ ตู้
- มีหอกระจายข่าวเสียงตามสาย จำนวน ๑๑ แห่ง ตั้งอยู่หมู่ที่ ๑,๒,๓,๔,๕,๖,๗,๘,๙,๑๐ และ ๑๑

๑.๓ ด้านเศรษฐกิจ

๑.๓.๑ การเกษตร

ประชากรในเขตองค์การบริหารส่วนตำบลบึงปรือ ประกอบอาชีพทำไร่ ทำนา เลี้ยงวัวเนื้อ เลี้ยงวัวนม ปลูกพืชผักผลไม้ และรับจ้างทั่วไป

๑.๓.๒ หน่วยธุรกิจในเขตองค์การบริหารส่วนตำบลบึงปรือ

| | | |
|----------------------|----------|--------|
| - กองทุนหมู่บ้าน | จำนวน ๑๑ | กองทุน |
| - อุตสาหกรรมขนาดเล็ก | จำนวน - | แห่ง |
| - ร้านค้า | จำนวน ๓๒ | แห่ง |
| - ร้านเสริมสวย/ตัดผม | จำนวน ๑ | แห่ง |
| - บ้านเช่า | จำนวน ๕ | แห่ง |
| - โรงสีข้าว | จำนวน ๑ | แห่ง |
| - ฟาร์มเลี้ยงสัตว์ | จำนวน ๒ | แห่ง |
| - ตลาดนัดเคลื่อนที่ | จำนวน ๑ | แห่ง |

๑.๔ ด้านสังคม

๑.๔.๑ ศาสนา

ประชาชนในตำบลบึงปรือ นับถือศาสนาพุทธ โดยมีศาสนาสถาน ๑๐ แห่ง คือ

๑. วัดบ้านมะค่าคูก ตั้งอยู่ที่หมู่ที่ ๑ บ้านมะค่าคูก ตำบลบึงปรือ อำเภอเทพารักษ์ จังหวัดนครราชสีมา
๒. วัดบ้านซบสำราญ (สำนักสงฆ์บ้านซบสำราญ) ตั้งอยู่ที่หมู่ที่ ๒ บ้านซบสำราญ ตำบลบึงปรือ อำเภอเทพารักษ์ จังหวัดนครราชสีมา
๓. วัดป่าบ้านเกาะแหลม ตั้งอยู่ที่หมู่ที่ ๓ บึงปรือแหลม ตำบลบึงปรือ อำเภอเทพารักษ์ จังหวัดนครราชสีมา
๔. สำนักสงฆ์บ้านมะค่างาม ตั้งอยู่ที่หมู่ที่ ๔ บ้านมะค่างาม ตำบลบึงปรือ อำเภอเทพารักษ์ จังหวัดนครราชสีมา
๕. วัดถ้ำเพกา ตั้งอยู่ที่หมู่ที่ ๕ บ้านดอยเจดีย์ ตำบลบึงปรือ อำเภอเทพารักษ์ จังหวัดนครราชสีมา
๖. สำนักสงฆ์บ้านสะพานเลียบ ตั้งอยู่ที่หมู่ที่ ๖ บ้านสะพานเลียบ ตำบลบึงปรือ อำเภอเทพารักษ์ จังหวัดนครราชสีมา
๗. วัดบ้านบึงปรือ ตั้งอยู่ที่หมู่ที่ ๗ บ้านบึงปรือ ตำบลบึงปรือ อำเภอเทพารักษ์ จังหวัดนครราชสีมา
๘. วัดบ้านห้วยน้ำเค็ม ตั้งอยู่ที่หมู่ที่ ๘ บ้านห้วยน้ำเค็ม ตำบลบึงปรือ อำเภอเทพารักษ์ จังหวัดนครราชสีมา

๑๐. วัดวังน้ำโดน ตั้งอยู่ที่หมู่ที่ ๙ บ้านน้ำโดน ตำบลบึงปรือ อำเภเทพารักษ์ จังหวัดนครราชสีมา

๑๑. วัดบ้านเขาแดงโม ตั้งอยู่ที่หมู่ที่ ๑๐ บ้านเขาแดงโม ตำบลบึงปรือ อำเภเทพารักษ์ จังหวัดนครราชสีมา

๑.๔.๒ วัฒนธรรม

ประเพณีที่สำคัญของตำบลบึงปรือ คือ

- งานเทศกาลรูปหล่อหลวงพ่อกุณ ชมพระอาทิตย์ตกดิน ณ ช่องเขาขาด จัดขึ้นในเดือนธันวาคม-มกราคม ของทุกปี

๑.๔.๓ การศึกษา

๑. มีสถานศึกษาในสังกัดเขตการศึกษาเขตที่ ๕ จำนวน ๓ แห่ง

๑.๑ โรงเรียนมัธยมบึงปรือ ตั้งอยู่ที่หมู่ที่ ๕ จำนวนนักเรียนทั้งหมด ๘๓ คน

โดยมี.....นายบำรุง แก้วประเสริฐ..... เป็น รักษาการ ผู้อำนวยการสถานศึกษาโรงเรียนมัธยม บึงปรือ

จำนวนนักเรียนในแต่ละชั้นเรียน

| ชั้นเรียน | ชาย (คน) | หญิง (คน) | รวม (คน) |
|-----------|----------|-----------|----------|
| ม. ๑ | ๕ | ๖ | ๑๑ |
| ม. ๒ | ๑๕ | ๑๑ | ๒๖ |
| ม. ๓ | ๙ | ๑๕ | ๒๔ |
| ม. ๔ | - | ๔ | ๔ |
| ม. ๕ | ๖ | ๓ | ๙ |
| ม. ๖ | ๒ | ๕ | ๗ |
| รวม | ๓๗ | ๔๔ | ๘๑ |

๑.๒ โรงเรียนห้วยน้ำเค็ม ตั้งอยู่ที่หมู่ที่ ๘ จำนวนนักเรียนทั้งหมด ๑๐๑ คน

จำนวนนักเรียนในแต่ละชั้นเรียน

| ชั้นเรียน | ชาย (คน) | หญิง (คน) | รวม (คน) |
|-----------|----------|-----------|----------|
| อนุบาล ๒ | ๖ | ๘ | ๑๔ |
| ป. ๑ | ๑๑ | ๕ | ๑๖ |
| ป. ๒ | ๔ | ๘ | ๑๒ |
| ป. ๓ | ๘ | ๖ | ๑๔ |
| ป. ๔ | ๙ | ๘ | ๑๗ |
| ป. ๕ | ๗ | ๖ | ๑๓ |
| ป. ๖ | ๖ | ๑๐ | ๑๖ |
| รวม | ๕๕ | ๕๖ | ๑๑๑ |
| ม. ๑ | ๖ | ๖ | ๑๒ |
| ม. ๒ | ๕ | ๙ | ๑๔ |
| ม. ๓ | ๖ | ๙ | ๑๕ |

แผนพัฒนาท้องถิ่น (๒๕๖๖ – ๒๕๗๐) องค์การบริหารส่วนตำบลบึงปรือ อำเภเทพารักษ์

| | | | |
|------------|----|----|-----|
| รวมทั้งหมด | ๕๑ | ๕๐ | ๑๐๑ |
|------------|----|----|-----|

๑.๓ โรงเรียนบ้านบึงปรือ ตั้งอยู่หมู่ที่ ๗ จำนวนนักเรียนทั้งหมด ๑๘๖ คน
 รายชื่อข้าราชการครูและบุคลากรทางการศึกษา
 ของโรงเรียนบ้านบึงปรือ

| ชั้นเรียน | ชาย (คน) | หญิง (คน) | รวม (คน) |
|-----------|----------|-----------|----------|
| อนุบาล ๒ | ๒๓ | ๒๑ | ๔๔ |
| ป. ๑ | ๑๔ | ๑๔ | ๒๘ |
| ป. ๒ | ๑๒ | ๗ | ๑๙ |
| ป. ๓ | ๑๑ | ๑๐ | ๒๑ |
| ป. ๔ | ๙ | ๑๐ | ๑๙ |
| ป. ๕ | ๑๘ | ๑๒ | ๒๙ |
| ป. ๖ | ๑๒ | ๑๓ | ๒๖ |
| รวม | ๙๙ | ๘๗ | ๑๘๖ |

ศูนย์พัฒนาเด็กเล็กในเขตตำบลบึงปรือ จำนวน ๒ แห่ง

๑. ศูนย์พัฒนาเด็กเล็กกอบต.บึงปรือ (บ้านมะค่างาม) ตั้งอยู่หมู่ที่ ๔ จำนวน ๑ แห่ง
 (ตั้งอยู่ในพื้นที่ขององค์การบริหารส่วนตำบลบึงปรือ)

จำนวนครู

- ผู้ดูแลเด็กอนุบาลและปฐมวัย จำนวน.....๒.....คน

จำนวนนักเรียนในแต่ละชั้นเรียน

| ชั้นเรียน | ชาย (คน) | หญิง (คน) | รวม (คน) |
|-----------|----------|-----------|----------|
| อนุบาล | ๒๕ | ๒๕ | ๕๐ |
| รวม | ๒๕ | ๒๕ | ๕๐ |

๒. ศูนย์พัฒนาเด็กเล็กบ้านบึงปรือ ตั้งอยู่หมู่ที่ ๕ จำนวน ๑ แห่ง

จำนวนครู/ อาจารย์

- ผู้ดูแลเด็กอนุบาลและปฐมวัย จำนวน.....๒.....คน

จำนวนนักเรียนในแต่ละชั้นเรียน

| ชั้นเรียน | ชาย (คน) | หญิง (คน) | รวม (คน) |
|-----------|----------|-----------|----------|
| อนุบาล | ๒๖ | ๒๔ | ๕๐ |
| | | | |

แผนพัฒนาท้องถิ่น (๒๕๖๖ – ๒๕๗๐) องค์การบริหารส่วนตำบลบึงปรือ อำเภอเทพารักษ์

| | | | |
|-----|----|----|----|
| รวม | ๒๖ | ๒๔ | ๕๐ |
|-----|----|----|----|

๑.๔.๔ กีฬา นันทนาการ/พักผ่อน

| | | | |
|------------------------|-------|---|------|
| ๑. สนามกีฬาเอนกประสงค์ | จำนวน | - | แห่ง |
| ๒. สนามฟุตบอล | จำนวน | ๒ | แห่ง |
| ๓. สนามบาสเกตบอล | จำนวน | - | แห่ง |
| ๔. สระว่ายน้ำ | จำนวน | - | แห่ง |
| ๕. ห้องสมุดประชาชน | จำนวน | - | แห่ง |
| ๖. สวนสาธารณะ | จำนวน | - | แห่ง |
| ๗. สนามเด็กเล่น | จำนวน | - | แห่ง |

๑.๔.๕ ด้านการสาธารณสุข

- มีโรงพยาบาลส่งเสริมสุขภาพตำบลบึงปรือ จำนวน ๑ แห่ง

๑.๔.๖ ด้านการรักษาความสงบเรียบร้อยความปลอดภัยในชีวิตและทรัพย์สิน

- ชมรมอาสาสมัคร อพปร. จำนวน ๑ ชมรม

๑.๕ ด้านทรัพยากรธรรมชาติและสิ่งแวดล้อม

| | | | |
|---------------------|-------|----|------|
| - บึง | จำนวน | ๒ | แห่ง |
| - ฝาย | จำนวน | ๔ | แห่ง |
| - บ่อน้ำตื้น | จำนวน | - | แห่ง |
| - บ่อน้ำบาดาล | จำนวน | ๒๑ | แห่ง |
| - สระน้ำ | จำนวน | ๑๑ | แห่ง |
| - คลองส่งน้ำ (คสล.) | จำนวน | ๑ | แห่ง |
| - คลองธรรมชาติ | จำนวน | ๑๒ | แห่ง |
| - ที่สาธารณะ | จำนวน | - | แห่ง |

โครงสร้างองค์การบริหารส่วนตำบลบึงปรือ

กระบวนการบริหารงานบุคคล

๑. คณะผู้บริหารองค์การบริหารส่วนตำบล

| ลำดับที่ | ชื่อ - สกุล | ตำแหน่ง | หมายเหตุ |
|----------|------------------------|--------------|----------|
| ๑ | นายศุภโชค ภูมิโคกรักษ์ | นายก อบต. | |
| ๒ | นายอำนาจ โพธิ์นอก | รองนายก อบต. | |
| ๓ | นายดวง กลิ่งสำโรง | รองนายก อบต. | |

| | | | |
|---|-------------------|-----------------------|--|
| ๔ | นายเด่นดวง ใจมั่น | เลขานุการคณะผู้บริหาร | |
|---|-------------------|-----------------------|--|

๒. สมาชิกสภาองค์การบริหารส่วนตำบล

| ลำดับที่ | ชื่อ - สกุล | ตำแหน่ง | หมายเหตุ |
|----------|-----------------------|-------------------|----------|
| ๑ | นายดอน เขียดกลาง | ประธานสภา อบต. | |
| ๒ | นายเอกพล กุดซ้าย | รองประธานสภา อบต. | |
| ๓ | นายหวาน โกฏกลางดอน | สมาชิก อบต. ม ๓ | |
| ๔ | นายอรุณ กกสันเทียะ | สมาชิก อบต. ม ๔ | |
| ๕ | นางรันจวน สุขหวาน | สมาชิก อบต. ม ๕ | |
| ๖ | นายสามารถ หุยขุนทด | สมาชิก อบต. ม ๖ | |
| ๗ | นายฉลอง หวังช่วยกลาง | สมาชิก อบต. ม ๗ | |
| ๘ | นายสุทิน พิมายกลาง | สมาชิก อบต. ม ๘ | |
| ๙ | นายศิริวิทย์ กุลสำโรง | สมาชิก อบต. ม ๙ | |
| ๑๐ | นายธวัชชัย ถัดจอหอ | สมาชิก อบต. ม ๑๐ | |
| ๑๑ | นายเฉลียว ศรีรงค์ | สมาชิก อบต. ม ๑๑ | |

เลขานุการสภาองค์การบริหารส่วนตำบล

| ลำดับที่ | ชื่อ - สกุล | ตำแหน่ง | หมายเหตุ |
|----------|------------------------|-------------------|----------|
| ๑ | นางเครือวัลย์ มวมขุนทด | เลขานุการสภา อบต. | |

๔. บุคลากรภายในองค์กร

- พนักงานส่วนตำบล จำนวน ๑๑ คน

| ลำดับที่ | ชื่อ - สกุล | ตำแหน่ง | สังกัดส่วนราชการ |
|-------------------------------------------|-------------------------|--------------------------|----------------------------------|
| สำนักปลัดฯ | | | |
| ๑ | นางเครือวัลย์ มวมขุนทด | นักบริหารงาน อบต. | สำนักปลัดฯ |
| ๒ | นางบังอร เพี้ยซ้าย | รองปลัด อบต. | สำนักปลัดฯ |
| ๓ | นางจิรภัทร พัทธภูสิทธิ์ | นักวิชาการตรวจสอบภายใน | ปลัดองค์การบริหารส่วนตำบลบึงปรือ |
| ๔ | นางสุมาลี หกขุนทด | นักทรัพยากรบุคคล | สำนักปลัดฯ |
| ๕ | นายเต็มศักดิ์ กันขุนทด | นักจัดการงานทั่วไป | สำนักปลัดฯ |
| ๖ | นางสาวศุภรดา ทูขุนทด | เจ้าพนักงานธุรการ | สำนักปลัดฯ |
| กองการคลัง | | | |
| ๗ | นายสุรชัย ชิวขุนทด | เจ้าพนักงานจัดเก็บรายได้ | กองคลัง |
| กองช่าง | | | |
| ๘ | นายธวัชชัย ลือสูงเนิน | ผู้อำนวยการกองช่าง | กองช่าง |
| กองการศึกษา ศาสนา และ วัฒนธรรม | | | |

| | | | |
|--------------------------|--------------------------|------------------------------|-------------------|
| ๙ | นางสาวสุพรรณษา ศรีโยธา | ผู้อำนวยการกองการศึกษา | กองการศึกษาฯ |
| ๑๐ | นางสาวอรวรรณ นันขุนทด | ตำแหน่ง ครูผู้ดูแลเด็ก | กองการศึกษาฯ |
| <u>กองสวัสดิการสังคม</u> | | | |
| ๑๑ | นางสาวรัตนา พันชนะ | ผู้อำนวยการกองสวัสดิการสังคม | กองสวัสดิการสังคม |
| ๑๒ | นางสาวชลลัดดา จงน้อยกลาง | | กองสวัสดิการสังคม |

พนักงานจ้าง

จำนวน ๑๑ คน

พนักงานจ้างทั่วไป จำนวน ๘ คน

พนักงานจ้างตามภารกิจ จำนวน ๔ คน

| ลำดับที่ | ชื่อ - สกุล | ตำแหน่ง | สังกัดส่วนราชการ |
|--------------------|---------------------------|---------------------------------------------------------------------------------|------------------|
| <u>สำนักปลัดฯ</u> | | | |
| ๑ | นายภาโชค อยู่โคกสูง | พนักงานจ้างทั่วไป ตำแหน่ง นักการภารโรง | สำนักปลัดฯ |
| ๒ | นางสาวลัดดา เขียดกลาง | พนักงานจ้างทั่วไป ตำแหน่ง คนงานทั่วไป | สำนักปลัดฯ |
| ๓ | นางเบญจวรรณ กรวยค่างพลู | พนักงานจ้างทั่วไป ตำแหน่ง คนครัว | สำนักปลัดฯ |
| ๔ | นายคารวิ มอมขุนทด | พนักงานจ้างตามภารกิจ ตำแหน่ง ผู้ช่วยเจ้าพนักงาน ป้องกันและบรรเทาสาธารณภัย | สำนักปลัดฯ |
| ๕ | นางสาวสุพัตรา เพร็ชขุนทด | พนักงานจ้างทั่วไป ตำแหน่ง คนงานทั่วไป | สำนักปลัดฯ |
| ๖ | นายสมนึก บุญภักดี | พนักงานจ้างทั่วไป ตำแหน่ง พนักงานขับรถยนต์ | สำนักปลัดฯ |
| <u>ส่วนการคลัง</u> | | | |
| ๗ | นางสาวปิยะพร เจริญนอก | พนักงานจ้างตามภารกิจ ตำแหน่ง ผู้ช่วยเจ้าหน้าที่การเงิน และบัญชี | ส่วนการคลัง |
| <u>กองการศึกษา</u> | | | |
| ๘ | นางสาวอนุชญา ชุมวัชรวิทย์ | พนักงานจ้างตามภารกิจ ตำแหน่ง ผู้ดูแลเด็กอนุบาล และปฐมวัย | กองการศึกษาฯ |
| ๙ | นางสาวสุนันทา ทำดี | พนักงานจ้างทั่วไป ตำแหน่ง ผู้ดูแลเด็กอนุบาล และปฐมวัย | กองการศึกษาฯ |
| ๑๐ | นางสาวเรณู ดาบสันเทียะ | พนักงานจ้างทั่วไป | กองการศึกษาฯ |

แผนพัฒนาท้องถิ่น (๒๕๖๖ – ๒๕๗๐) องค์การบริหารส่วนตำบลบึงปรือ อำเภเทพารักษ์

| | | | |
|---------|-------------------------|-------------------------------------------------------------|--------------|
| | | ตำแหน่ง ผู้ดูแลเด็กอนุบาล และปฐมวัย | |
| ๑๑ | นายประทุมทิพย์ พองขุนทด | พนักงานจ้างทั่วไป ตำแหน่ง ผู้ดูแลเด็กอนุบาล และปฐมวัย | กองการศึกษาฯ |
| กองช่าง | | | |

ส่วนที่ ๒

ยุทธศาสตร์การพัฒนากองกรปกครองส่วนท้องถิ่น

๑. ความสัมพันธ์ระหว่างแผนพัฒนาระดับมหภาค

๑.๑ ยุทธศาสตร์ชาติ ๒๐ ปี (พ.ศ. ๒๕๖๑ - ๒๕๘๐)

ยุทธศาสตร์ชาติ ๒๐ ปี (พ.ศ. ๒๕๖๑ - ๒๕๘๐) เป็นยุทธศาสตร์ฉบับแรกของประเทศไทย ตามรัฐธรรมนูญแห่งราชอาณาจักรไทย ซึ่งจะต้องนำไปสู่การปฏิบัติเพื่อให้ประเทศไทยบรรลุวิสัยทัศน์ “ประเทศไทยมีความมั่นคง มั่งคั่ง ยั่งยืน เป็นประเทศพัฒนาแล้ว ด้วยการพัฒนาตามหลักปรัชญาของเศรษฐกิจพอเพียง” เพื่อความสุขของคนไทยทุกคน



ความเชื่อมโยงของยุทธศาสตร์ชาติกับแผนในระดับต่างๆ



วิสัยทัศน์ “ประเทศไทยมีความมั่นคง มั่งคั่ง ยั่งยืน เป็นประเทศพัฒนาแล้ว ด้วยการพัฒนา ตามหลักปรัชญาของเศรษฐกิจพอเพียง” หรือเป็นคติพจน์ประจำชาติว่า “มั่นคง มั่งคั่ง ยั่งยืน” ทั้งนี้วิสัยทัศน์ ดังกล่าวจะต้องสนองต่อผลประโยชน์แห่งชาติ อันได้แก่ การมีเอกราช อธิปไตย และบูรณภาพแห่ง เขตอำนาจรัฐ การดำรงอยู่อย่างมั่นคง ยั่งยืนของสถาบันหลักของชาติ การดำรงอยู่อย่างมั่นคงของชาติและ ประชาชน ปราศจากภัยคุกคามทุกรูปแบบ การอยู่ร่วมกันในชาติอย่างสันติสุขเป็นปึกแผ่น มีความมั่นคง ทางสังคมท่ามกลางพหุสังคมและการมีเกียรติและศักดิ์ศรีของความเป็นมนุษย์ ความเจริญเติบโตของชาติ ความเป็นธรรมและความอยู่ดีมีสุขของประชาชน ความยั่งยืนของฐานทรัพยากรธรรมชาติสิ่งแวดล้อม ความมั่นคงทางพลังงานและอาหาร ความสามารถในการรักษาผลประโยชน์ของชาติภายใต้การเปลี่ยนแปลง ของสภาวะแวดล้อมระหว่างประเทศและการอยู่ร่วมกันอย่างสันติประสานสอดคล้องกัน ด้านความมั่นคง ในประชาคมอาเซียนและประชาคมโลกอย่างมีเกียรติและศักดิ์ศรีไม่เป็นภาระของโลกและสามารถเกื้อกูล ประเทศที่มีศักยภาพทางเศรษฐกิจที่ต่ำกว่า

สาระสำคัญน้อมนำของยุทธศาสตร์ชาติที่คนไทยทุกคนต้องการ คือ ประเทศไทยมั่นคง มั่งคั่ง และยั่งยืน ในทุกสาขาทั้ง การเมืองภายในประเทศ การเมืองต่างประเทศ เศรษฐกิจ สังคมจิตวิทยา การทหาร วิทยาศาสตร์และเทคโนโลยีสารสนเทศ และการสื่อสาร ทั้งนี้ เพื่อให้ประเทศมีขีดความสามารถในการแข่งขัน มีรายได้สูง อยู่ในกลุ่มประเทศพัฒนา คนไทยมีความสุข อยู่ดี กินดี สังคมมีความมั่นคง เสมอภาคและเป็นธรรม ยุทธศาสตร์ชาติที่จะใช้เป็นกรอบแนวทางการพัฒนาในระยะ ๒๐ ปี ประกอบด้วย ๖ ยุทธศาสตร์ ได้แก่

(๑) ยุทธศาสตร์ด้านความมั่นคง

(๒) ยุทธศาสตร์ด้านการสร้างความสามารถในการแข่งขัน (๓) ยุทธศาสตร์การพัฒนาและเสริมสร้างศักยภาพคน

(๔) ยุทธศาสตร์ด้านการสร้างโอกาสความเสมอภาคและเท่าเทียมกันทางสังคม (๕) ยุทธศาสตร์ด้านการสร้างการเติบโตบนคุณภาพชีวิตที่เป็นมิตรกับสิ่งแวดล้อม (๖) ยุทธศาสตร์ด้านการปรับสมดุลและพัฒนาระบบการบริหารจัดการภาครัฐ โดยมีสาระสำคัญน้อมนำของแต่ละยุทธศาสตร์ สรุปได้ ดังนี้

ยุทธศาสตร์ด้านความมั่นคง มีเป้าหมายทั้งในการสร้างเสถียรภาพภายในประเทศ ช่วยลด และป้องกันภัยคุกคามจากภายนอก รวมทั้งสร้างความเชื่อมั่นในกลุ่มประเทศอาเซียนและประชาคมโลกที่มีต่อ ประเทศไทย กรอบแนวทางที่ต้องให้ความสำคัญ อาทิ

(๑) การเสริมสร้างความมั่นคงของสถาบันหลักและการปกครองระบอบประชาธิปไตย อันมีพระมหากษัตริย์ทรงเป็นประมุข

(๒) การปฏิรูปกลไกการบริหารประเทศและพัฒนาความมั่นคงทางการเมือง ขจัดคอร์รัปชัน สร้างความเชื่อมั่นในกระบวนการยุติธรรม

(๓) การรักษาความมั่นคงภายในและความสงบเรียบร้อยภายใน ตลอดจนการบริหารจัดการ ความมั่นคงชายแดนและชายฝั่งทะเล

(๔) การพัฒนาระบบ กลไก มาตรการและความร่วมมือระหว่างประเทศทุกระดับ และรักษา ดุลยภาพความสัมพันธ์กับประเทศมหาอำนาจ เพื่อป้องกันและแก้ไขปัญหาคความมั่นคงรูปแบบใหม่

(๕) การพัฒนาเสริมสร้างศักยภาพการผนึกกำลังป้องกันประเทศ การรักษาความสงบ เรียบร้อยภายในประเทศสร้างความร่วมมือกับประเทศเพื่อนบ้านและมิตรประเทศ

(๖) การพัฒนาระบบการเตรียมพร้อมแห่งชาติและระบบบริหารจัดการภัยพิบัติ รักษา ความมั่นคงของฐานทรัพยากรธรรมชาติสิ่งแวดล้อม

(๗) การปรับกระบวนการท างานของกลไกที่เกี่ยวข้องจากแนวตั้งสู่แนวระนาบมากขึ้น

ยุทธศาสตร์ด้านการสร้างความสามารถในการแข่งขัน เพื่อให้ประเทศไทยสามารถพัฒนา ไปสู่การเป็นประเทศพัฒนาแล้ว ซึ่งจำเป็นต้องยกระดับประสิทธิภาพการผลิต และการใช้นวัตกรรมในการเพิ่ม ความสามารถในการแข่งขัน และการพัฒนา ทั้งในด้านอุตสาหกรรม เกษตร และบริการ การสร้างความมั่นคง และปลอดภัยด้านอาหาร การเพิ่มขีดความสามารถทาง การค้าและการเป็นผู้ประกอบการ รวมทั้งการพัฒนา ฐานเศรษฐกิจแห่งอนาคต ทั้งนี้ ภายใต้กรอบการปฏิรูปและพัฒนา ปัจจัยเชิงยุทธศาสตร์ทุกด้าน ได้แก่ โครงสร้างพื้นฐานและระบบโลจิสติกส์ วิทยาศาสตร์ เทคโนโลยีและนวัตกรรม การ พัฒนาทุนมนุษย์ และการบริหารจัดการทั้งในภาครัฐและภาคธุรกิจเอกชน กรอบแนวทางที่ต้องให้ความสำคัญ อาทิ

(๑) การพัฒนาสมรรถนะทางเศรษฐกิจ ได้แก่ การรักษาเสถียรภาพเศรษฐกิจและ สร้างความเชื่อมั่น การส่งเสริมการค้าและการลงทุนที่อยู่บนการแข่งขันที่เป็นธรรมและรับผิดชอบต่อสังคม ตลอดจนการพัฒนาประเทศสู่ความเป็นชาติการค้า เพื่อให้ได้ประโยชน์จากห่วงโซ่มูลค่าในภูมิภาค และ เป็นการยกระดับไปสู่ส่วนบนของห่วงโซ่มูลค่ามากขึ้น

(๒) การพัฒนาภาคการผลิตและบริการ บนฐานของการพัฒนานวัตกรรมและมีความเป็นมิตร ต่อสิ่งแวดล้อม โดยมีการใช้ ดิจิทัลและการค้าที่เข้มข้น เพื่อสร้างมูลค่าเพิ่ม และขยายกิจกรรมการผลิต และบริการ โดยมุ่งสู่ความเป็นเลิศในระดับโลก และในระดับภูมิภาคในอุตสาหกรรมหลายสาขา และ ในภาคบริการที่หลากหลาย ตามรูปแบบการดำเนินชีวิตและการ ดำเนินธุรกิจที่เปลี่ยนไป รวมทั้งเป็น แหล่งอาหารคุณภาพ สะอาดและปลอดภัยของโลก

- ภาคเกษตร โดยเสริมสร้างฐานการผลิตให้เข้มแข็งและยั่งยืน เพิ่มขีดความสามารถ ในการแข่งขันของภาคเกษตร ส่งเสริมเกษตรกรรายย่อยให้ปรับไปสู่การทำเกษตร ยั่งยืนเป็นมิตรกับสิ่งแวดล้อมและรวมกลุ่มเกษตรกรในการพัฒนาอาชีพที่เข้มแข็ง และ การพัฒนาสินค้าเกษตรที่มีศักยภาพและอาหารคุณภาพ สะอาด ปลอดภัย
- ภาคอุตสาหกรรม โดยพัฒนาอุตสาหกรรมศักยภาพ ยกระดับการพัฒนาอุตสาหกรรม ปัจจุบัน ที่มีศักยภาพสูง และพัฒนาอุตสาหกรรมอนาคตที่มีศักยภาพ โดยการใช้ดิจิทัล และการค้า มาเพิ่มมูลค่าและยกระดับห่วงโซ่มูลค่าในระดับสูงขึ้น
- ภาคบริการ โดยขยายฐานการบริการให้มีความหลากหลาย มีความเป็นเลิศและเป็นมิตร ต่อสิ่งแวดล้อม โดยการยกระดับบริการที่เป็นฐานรายได้เดิม เช่น การท่องเที่ยว และ พัฒนาให้ประเทศไทยเป็นศูนย์กลางการให้บริการสุขภาพ ธุรกิจบริการด้านการเงิน และ ธุรกิจบริการที่มีศักยภาพอื่น ๆ เป็นต้น

(๓) การพัฒนาผู้ประกอบการและเศรษฐกิจชุมชน พัฒนาทักษะผู้ประกอบการยกระดับ ผลิตภาพแรงงานและพัฒนา วิสาหกิจขนาดกลางและขนาดย่อม (SMEs) สู่สากล และพัฒนาวิสาหกิจชุมชน และสถาบันเกษตรกร

(๔) การพัฒนาพื้นที่เศรษฐกิจพิเศษและเมือง พัฒนาเขตเศรษฐกิจพิเศษชายแดน และพัฒนา ระบบเมืองศูนย์กลางความ เจริญ จัดระบบผังเมืองที่มีประสิทธิภาพและมีส่วนร่วม มีการจัดการสิ่งแวดล้อมเมือง และโครงสร้างพื้นฐานทางสังคมและ เศรษฐกิจที่สอดคล้องกับศักยภาพ

(๕) การลงทุนพัฒนาโครงสร้างพื้นฐาน ในด้านการขนส่ง ด้านพลังงาน ระบบเทคโนโลยี สารสนเทศและการสื่อสาร และ การวิจัยและพัฒนา

(๖) การเชื่อมโยงกับภูมิภาคและเศรษฐกิจโลกสร้างความเป็นหุ้นส่วนการพัฒนากับนานาชาติ ประเทศ ส่งเสริมความร่วมมือกับ นานาชาติในการสร้างความมั่นคงด้านต่างๆ เพิ่มบทบาทของไทยในองค์กร ระหว่างประเทศ รวมถึงสร้างองค์ความรู้ด้าน การต่างประเทศ

ยุทธศาสตร์การพัฒนาและเสริมสร้างศักยภาพคน เพื่อพัฒนาคนและสังคมไทยให้เป็น รากฐานที่แข็งแกร่งของประเทศมี ความพร้อมทางกาย ใจ สติปัญญา มีความเป็นสากล มีทักษะการคิดวิเคราะห์ อย่างมีเหตุผล มีระเบียบวินัย เคารพ กฎหมาย มีคุณธรรม จริยธรรม รู้คุณค่าความเป็นไทย มีครอบครัวที่มั่นคง กรอบแนวทางที่ต้องให้ความสำคัญ อาทิ

(๑) การพัฒนาศักยภาพคนตลอดช่วงชีวิตให้สนับสนุนการเจริญเติบโตของประเทศ (๒) การยกระดับคุณภาพการศึกษาและการเรียนรู้ให้มีคุณภาพ เท่าเทียม และทั่วถึง (๓) การปลูกฝังระเบียบวินัย คุณธรรม จริยธรรมค่านิยมที่พึงประสงค์ (๔) การสร้างเสริมให้คนมีสุขภาพที่ดี

(๕) การสร้างความอยู่ดีมีสุขของครอบครัวไทยเสริมสร้างบทบาทของสถาบันครอบครัว ในการบ่มเพาะจิตใจให้เข้มแข็ง ยุทธศาสตร์ด้านการสร้างโอกาสความเสมอภาคและเท่าเทียมกันทางสังคม เพื่อเร่งกระจาย โอกาสการพัฒนาและสร้างความมั่นคงให้ทั่วถึง ลดความเหลื่อมล้ำไปสู่สังคมที่เสมอภาคและเป็นธรรม กรอบแนวทางที่ต้องให้ความสำคัญ อาทิ

(๑) การสร้างความมั่นคงและการลดความเหลื่อมล้ำทางด้านเศรษฐกิจและสังคม (๒) การพัฒนาระบบบริการและระบบบริหารจัดการสุขภาพ

(๓) การสร้างสภาพแวดล้อมและนวัตกรรมที่เอื้อต่อการดำรงชีวิตในสังคมสูงวัย

(๔) การสร้างความเข้มแข็งของสถาบันทางสังคม ทูตทางวัฒนธรรม และความเข้มแข็งของชุมชน

(๕) การพัฒนาการสื่อสารมวลชนให้เป็นกลไกในการสนับสนุนการพัฒนา

ยุทธศาสตร์ด้านการสร้างการเติบโตบนคุณภาพชีวิตที่เป็นมิตรต่อสิ่งแวดล้อม เพื่อเร่ง

อนุรักษ์ฟื้นฟูและสร้างความมั่นคงของฐานทรัพยากรธรรมชาติ และมีความมั่นคงด้านน้ำ รวมทั้งมีความสามารถในการป้องกันผลกระทบและปรับตัวต่อการเปลี่ยนแปลงสภาพภูมิอากาศและภัยพิบัติธรรมชาติ และพัฒนามุ่งสู่ การเป็นสังคมสีเขียว กรอบแนวทางที่ต้องให้ความสำคัญ อาทิ

(๑) การจัดระบบอนุรักษ์ ฟื้นฟูและป้องกันการทำลายทรัพยากรธรรมชาติ

(๒) การวางระบบบริหารจัดการน้ำให้มีประสิทธิภาพทั้ง ๒๕ ลุ่มน้ำ เน้นการปรับระบบ การบริหารจัดการอุทกภัยอย่างบูรณาการ

(๓) การพัฒนาและใช้พลังงานที่เป็นมิตรกับสิ่งแวดล้อม

(๔) การพัฒนาเมืองอุตสาหกรรมเชิงนิเวศและเมืองที่เป็นมิตรกับสิ่งแวดล้อม

(๕) การร่วมลดปัญหาโลกร้อนและปรับตัวให้พร้อมกับการเปลี่ยนแปลงสภาพภูมิอากาศ (๖) การใช้เครื่องมือทางเศรษฐศาสตร์และนโยบายการคลังเพื่อสิ่งแวดล้อม

ภาครัฐมีขนาดที่เหมาะสมกับบทบาทภารกิจ มีสมรรถนะสูง มีประสิทธิภาพและประสิทธิผล กระจายบทบาท ภารกิจไปสู่ท้องถิ่นอย่างเหมาะสม มีธรรมาภิบาล กรอบแนวทางที่ต้องให้ความสำคัญ อาทิ

(๑) การปรับปรุงโครงสร้าง บทบาท ภารกิจของหน่วยงานภาครัฐ ให้มีขนาดที่เหมาะสม (๒) การวางระบบบริหารราชการแบบบูรณาการ

(๓) การพัฒนาระบบบริหารจัดการกำลังคนและพัฒนาบุคลากรภาครัฐ (๔) การต่อต้านการทุจริตและประพฤติมิชอบ

(๕) การปรับปรุงกฎหมายและระเบียบต่างๆ ให้ทันสมัย เป็นธรรมและเป็นสากล (๖) การพัฒนาระบบการให้บริการประชาชนของหน่วยงานภาครัฐ

(๗) การปรับปรุงการบริหารจัดการรายได้และรายจ่ายของภาครัฐ

ประเทศไทยกำหนดวิสัยทัศน์ประเทศ เพื่อปฏิรูประบบการบริหารราชการแผ่นดินการกำหนด ให้มี “ยุทธศาสตร์ชาติ” เป็นยุทธศาสตร์พัฒนาประเทศในระยะยาว พร้อมการปฏิรูประบบและกลไก การบริหารราชการแผ่นดิน เพื่อขับเคลื่อนยุทธศาสตร์ให้สามารถนำไปสู่การปฏิบัติอย่างจริงจัง ตามคติพจน์ ประจำชาติว่า “มั่นคง มั่งคั่ง ยั่งยืน” ดังนี้

ความมั่นคง

- ๑) **การมีความมั่นคงปลอดภัย** จากภัยและการเปลี่ยนแปลงทั้งภายในประเทศและภายนอก ประเทศในทุกระดับ ทั้งระดับประเทศ สังคม ชุมชน ครัวเรือน และปัจเจกบุคคล และมีความมั่นคงในทุกมิติ ทั้งมิติเศรษฐกิจ สังคม สิ่งแวดล้อม และการเมือง
- ๒) **ประเทศ** มีความมั่นคงในเอกราชและอธิปไตยมีสถาบันชาติ ศาสนา พระมหากษัตริย์ ที่เข้มแข็ง เป็นศูนย์กลางและเป็นที่ยึดเหนี่ยวจิตใจของประชาชน ระบบการเมืองที่มั่นคงเป็นกลไกที่นำไปสู่ การบริหารประเทศที่ต่อเนื่องและโปร่งใสตามหลักธรรมาภิบาล
- ๓) **สังคม** มีความปรองดองและความสามัคคี สามารถผนึกกำลังเพื่อพัฒนาประเทศ ชุมชน มีความเข้มแข็ง ครอบคลุมมีความอบอุ่น
- ๔) **ประชาชน** มีความมั่นคงในชีวิต มีงานทำและมีรายได้ที่มั่นคง พอเพียงกับการดำรงชีวิต มีที่อยู่อาศัย และมีความปลอดภัยในชีวิตทรัพย์สิน
- ๕) **ฐานทรัพยากรและสิ่งแวดล้อม** ประชาชนมีความมั่นคงทางอาหาร พลังงาน และน้ำ
- ความมั่งคั่ง**
- ๑) **ประเทศไทยมีการขยายตัวของเศรษฐกิจ** อย่างต่อเนื่องจนเข้าสู่กลุ่มประเทศรายได้สูง ความเหลื่อมล้ำของการพัฒนาลดลง ประชากรได้รับผลประโยชน์จากการพัฒนาอย่างเท่าเทียมกันมากขึ้น
- ๒) **เศรษฐกิจมีความสามารถในการแข่งขันสูง** สามารถสร้างรายได้ทั้งจากภายในและ ภายนอกประเทศ สร้างฐานเศรษฐกิจและสังคมแห่งอนาคต และเป็นการจัดความสำคัญของการเชื่อมโยง ในภูมิภาค ทั้งการคมนาคม ขนส่ง การผลิต การค้า การลงทุน และการทำธุรกิจ มีบทบาทสำคัญในระดับ ภูมิภาคและระดับโลก เกิดสายสัมพันธ์ทางเศรษฐกิจ และการค้าอย่างมีพลัง
- ๓) **ความสมบูรณ์ในทุนที่จะสามารถสร้างการพัฒนาต่อเนื่อง** ได้แก่ ทุนมนุษย์ ทุนทาง ปัญญา ทุนทางการเงิน ทุนที่เป็นเครื่องมือเครื่องจักร ทุนทางสังคม และทุนทรัพยากรธรรมชาติและสิ่งแวดล้อม

๑) การพัฒนาที่สามารถสร้างความเจริญ รายได้และคุณภาพชีวิตของประชาชนให้เพิ่มขึ้น อย่างต่อเนื่อง ซึ่งเป็นการเจริญเติบโตของเศรษฐกิจที่ไม่ใช้ทรัพยากรธรรมชาติเกินพอดี ไม่สร้างมลภาวะ ต่อสิ่งแวดล้อม จนเกินความสามารถในการรองรับและเยียวยาของระบบนิเวศน์

๒) การผลิตและการบริโภคเป็นมิตรกับสิ่งแวดล้อม และสอดคล้องกับกฎระเบียบของ ประชาคมโลกซึ่งเป็นที่ยอมรับร่วมกัน ความอุดมสมบูรณ์ของทรัพยากรธรรมชาติและสิ่งแวดล้อมมีคุณภาพดีขึ้น คนมีความรับผิดชอบต่อสังคม มีความเอื้ออาทร เสียสละเพื่อผลประโยชน์ส่วนรวม

๓) มุ่งประโยชน์ส่วนรวมอย่างยั่งยืน ให้ความสำคัญกับการมีส่วนร่วมของประชาชน ทุกภาคส่วน เพื่อการพัฒนาในทุก ระดับ อย่างสมดุล มีเสถียรภาพ และยั่งยืน

๔) ประชาชนทุกภาคส่วนในสังคมยึดถือและปฏิบัติตาม ปรัชญาของเศรษฐกิจพอเพียง ความมั่นคง ความมั่งคั่ง ความยั่งยืน “ประเทศไทยมีความมั่นคง มั่งคั่ง ยั่งยืน เป็นประเทศพัฒนาแล้ว ด้วยการพัฒนาตามหลักปรัชญาของเศรษฐกิจพอเพียง”

๑.๒ แผนพัฒนาเศรษฐกิจและสังคมแห่งชาติ ฉบับที่ ๑๒ (พ.ศ. ๒๕๖๐ - ๒๕๖๔)



หลักการของแผนพัฒนาเศรษฐกิจและสังคมแห่งชาติ ฉบับที่ ๑๒ ได้น้อมนำและประยุกต์ ใช้หลักปรัชญาของเศรษฐกิจพอเพียง ยึดคนเป็นศูนย์กลางของการพัฒนาอย่างมีส่วนร่วม การพัฒนาที่ยึดหลัก สมดุล ยั่งยืน โดยวิสัยทัศน์ของการพัฒนาให้ความสำคัญกับการกำหนดทิศทางการพัฒนาที่มุ่งสู่การเปลี่ยนผ่าน จากประเทศที่มีรายได้ปานกลางไปสู่ประเทศที่มีรายได้สูง มีการกระจายรายได้ และการพัฒนาอย่างเท่าเทียม มีระบบนิเวศที่ดี สังคมอยู่ร่วมกันอย่างมีความสุข และนำไปสู่การบรรลุวิสัยทัศน์ระยะยาว “มั่นคง มั่งคั่ง ยั่งยืน” มีแนวทางการพัฒนาที่สำคัญ ๑๐ ยุทธศาสตร์ประกอบด้วย

ยุทธศาสตร์ที่ ๑ การเสริมสร้างและพัฒนาศักยภาพทุนมนุษย์ เนื่องจากโครงสร้างประชากร ไทยจะเข้าสู่สังคมสูงวัยอย่างสมบูรณ์ เมื่อสิ้นสุดแผนฯ ฉบับที่ ๑๒ ในปี ๒๕๖๔ โดยมีสัดส่วนผู้สูงอายุเพิ่มขึ้น เป็น ๑๙.๘% ขณะที่วัยแรงงานเริ่มลดลง ส่งผลต่อการเพิ่มขีดความสามารถในการแข่งขันของประเทศ

จึงให้ความสำคัญกับการวางรากฐานการพัฒนาคนให้มีความสมบูรณ์ มุ่งพัฒนาเชิงคุณภาพในแต่ละช่วงวัย บนพื้นฐานของการมีสถาบันทางสังคมที่เข้มแข็ง เพื่อเตรียมคนไทยให้มีทักษะการดำรงชีวิตในโลกศตวรรษ ที่ ๒๑

ยุทธศาสตร์ที่ ๒ การสร้างความเป็นธรรมลดความเหลื่อมล้ำในสังคม เพื่อขยายโอกาส ทางเศรษฐกิจและสังคมให้กลุ่มประชากร ๔๐% ที่มีรายได้ต่ำสุด ให้ทุกคนเข้าถึงบริการทางสังคมที่มีคุณภาพ ได้ทั่วถึง จากเดิมมีความเหลื่อมล้ำด้านสินทรัพย์และการถือครองที่ดินและปัญหาการกระจายบริการภาครัฐ ที่คุณภาพยังไม่ทั่วถึง

ยุทธศาสตร์ที่ ๓ การสร้างความเข้มแข็งทางเศรษฐกิจและแข่งขันได้อย่างยั่งยืน คือ ให้ความสำคัญกับการบริหารเศรษฐกิจมหภาคให้มีเสถียรภาพ เพิ่มประสิทธิภาพภาคการเงินและดูแลวินัย การเงินการคลัง ควบคุมไปกับการสร้างความเข้มแข็งให้เศรษฐกิจรายสาขา มีเป้าหมายให้เศรษฐกิจขยายตัว อย่างมีเสถียรภาพ โดยขยายตัวเฉลี่ยไม่ต่ำกว่า ๕% มีรายได้ต่อหัวเป็น ๘,๒๐๐ เหรียญสหรัฐฯ ในปี ๒๕๖๔

ยุทธศาสตร์ที่ ๔ การเติบโตที่เป็นมิตรกับสิ่งแวดล้อมเพื่อการพัฒนาอย่างยั่งยืน มีแนวทาง การพัฒนาที่สำคัญ ได้แก่ รักษาฟื้นฟูทรัพยากรธรรมชาติสร้างสมดุลของการอนุรักษ์และใช้ประโยชน์อย่าง ยั่งยืน และเป็นธรรม การเพิ่มประสิทธิภาพการบริหารจัดการทรัพยากรน้ำและการแก้ไขปัญหาวิกฤติ สิ่งแวดล้อม เป็นต้น

ยุทธศาสตร์ที่ ๕ ความมั่นคง ระยะที่ผ่านมามีการก่อการร้ายมากขึ้น แผนฯ ฉบับที่ ๑๒ จึง ดูแลไม่ให้เกิดผลกระทบกับเศรษฐกิจและสังคม และเป็นแผนฯ ที่ต้องเตรียมรับมือกับอาชญากรรมข้ามชาติด้วย

ยุทธศาสตร์ที่ ๖ การเพิ่มประสิทธิภาพการบริหารจัดการในภาครัฐ และธรรมาภิบาล ในสังคมไทย มีเป้าหมายเพื่อลดสัดส่วนค่าใช้จ่ายด้านบุคลากร เพิ่มประสิทธิภาพการบริหารจัดการและ การให้บริการของภาครัฐและประสิทธิภาพการประกอบธุรกิจของประเทศให้อยู่ในอันดับ ๒ ของอาเซียน รวมทั้งลดปัญหาการทุจริต ประพฤติมิชอบของประเทศ เพื่อเพิ่มคะแนนดัชนีภาพลักษณ์คอร์รัปชัน (CPI) ให้อยู่สูงกว่า ๕๐% เมื่อสิ้นสุดแผนฯ ฉบับที่ ๑๒ ปัจจุบันประเทศไทยอยู่ ๓๘% และใน ๒๐ ปี ตั้งเป้าให้ การคอร์รัปชันหมดไปจากประเทศ

ยุทธศาสตร์ที่ ๗ การพัฒนาโครงสร้างพื้นฐานและระบบโลจิสติกส์ มีเป้าหมายสำคัญ คือ การพัฒนาโครงสร้างพื้นฐานและระบบโลจิสติกส์ในภาพรวม เช่น เพิ่มปริมาณการขนส่งสินค้าทางราง จาก ๒% เป็นไม่น้อยกว่า ๔% และปริมาณการขนส่งสินค้าทางน้ำเพิ่มจาก ๑๕% เป็นไม่น้อยกว่า ๑๙% ขณะที่ การพัฒนาเศรษฐกิจดิจิทัล เช่น ขยายโครงข่ายอินเทอร์เน็ตความเร็วสูงให้ได้ ๘๕% ของหมู่บ้านทั่วประเทศ และมีผู้ประกอบการดิจิทัลรายใหม่เพิ่มขึ้นไม่น้อยกว่า ๑,๐๐๐ ราย โดยช่วงแผนฯ ฉบับที่ ๑๒ คาดว่า การพัฒนาระบบรถไฟทางคู่ขนานราง ๑ เมตร ระยะแรกจะแล้วเสร็จทุกเส้นทาง และเริ่มสร้างโครงข่ายรถไฟ ทางคู่ระยะที่ ๒ ได้ และเริ่มก่อสร้างระบบรถไฟความเร็วสูงเพื่อเป็นเครื่องมือกระจายความเจริญสู่ภูมิภาค โดยทำควบคู่ไปกับการวางแผนพัฒนาพื้นที่เมืองบริเวณสถานีรถไฟ และเริ่มพัฒนาระบบขนส่งมวลชน สาธารณะในเมืองหลัก และพัฒนาโครงข่ายทางถนน เส้นทางหลวงพิเศษระหว่างเมือง เป็นต้น

ยุทธศาสตร์ที่ ๘ การพัฒนาวิทยาศาสตร์ เทคโนโลยี วิจัย และนวัตกรรม มีเป้าหมาย เพิ่มสัดส่วนค่าใช้จ่ายการลงทุนเพื่อการวิจัยและพัฒนาสู่ ๑.๕% ของ GDP และสัดส่วนการลงทุนวิจัย และพัฒนาภาคเอกชนต่อภาครัฐเป็น ๗๐:๓๐ เพิ่มบุคลากรด้านวิจัยและพัฒนาเป็น ๒๕ คน/ประชากร ๑๐,๐๐๐ คน และเพิ่มอันดับความสามารถการแข่งขันโครงสร้างพื้นฐานด้านวิทยาศาสตร์และเทคโนโลยี ที่จัดโดยไอเอ็มดีให้อยู่ในลำดับ ๑ ใน ๓๐

ยุทธศาสตร์ที่ ๙ การพัฒนาภาค เมือง และพื้นที่เศรษฐกิจ วางแนวทางพัฒนาที่สำคัญ คือ พัฒนาภาคเหนือให้เป็นฐานเศรษฐกิจสร้างมูลค่าสูง พัฒนาภาคตะวันออกเฉียงเหนือให้หลุดพ้นจาก ความยากจนก้าวสู่เป้าหมาย “อีสานพึ่งตนเอง” พัฒนาภาคกลางให้เป็นฐานเศรษฐกิจชั้นนำเป็นศูนย์ อุตสาหกรรมของอาเซียน เป็นฐานการผลิตอาหารและสินค้าเกษตรที่มีคุณภาพ พัฒนาภาคใต้เป็นฐาน สร้างรายได้ที่หลากหลาย เป็นศูนย์กลางผลิตภัณธ์ยางพาราและปาล์มน้ำมันของภูมิภาค เป็นแหล่งผลิตภัณธ์ อาหารทะเลที่ได้มาตรฐานสากล รวมทั้งพื้นที่บริเวณชายฝั่งทะเลตะวันออก หรืออีสเทิร์นซีบอร์ด มีเป้าหมาย ฟื้นฟูและพัฒนาให้ขยายตัวอย่างสมดุล ส่วนพื้นที่เศรษฐกิจใหม่ชายแดนจะเป็นประตูเศรษฐกิจเชื่อมโยงกับ ประเทศเพื่อนบ้านที่เติบโตอย่างยั่งยืนและเกิดผลเป็นรูปธรรม นอกจากนี้ กำหนดให้พัฒนาเมืองศูนย์กลางของจังหวัดให้เป็นเมืองนำอยู่สำหรับคนทุกกลุ่มในสังคมอย่างเท่าเทียม

ยุทธศาสตร์ที่ ๑๐ ความร่วมมือระหว่างประเทศเพื่อการพัฒนา ได้แก่ การเตรียม ความพร้อมให้ไทยเป็นประตูสู่ภาคตะวันออกเฉียงเหนือและตะวันออกของเอเชีย โดยดำเนินยุทธศาสตร์เชิงรุก ในการส่งเสริมผู้ประกอบการไทยไปลงทุนในต่างประเทศ เพื่อใช้ประโยชน์จากจุดเด่นของทำเลที่ตั้งของไทย เป็นจุดเชื่อมโยงสำคัญ ให้เกิดประโยชน์อย่างเต็มศักยภาพในการพัฒนาเศรษฐกิจและสังคมของไทย

๑.๓ THAILAND ๔.๐

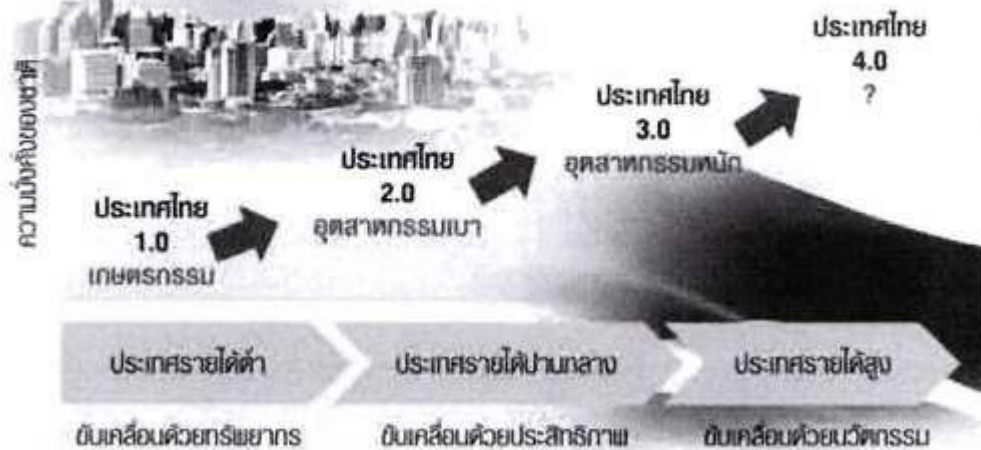
- ที่มาและความหมาย

โลกของอุตสาหกรรมกำลังก้าวสู่การปฏิวัติครั้งใหม่ ที่เรียกว่า อุตสาหกรรม ..๐ ซึ่งเป็นการเปลี่ยนแปลงครั้งสำคัญ “Industry ๔.๐” มาจากชื่อนโยบายอุตสาหกรรมแห่งชาติของเยอรมนีเมื่อปี ค.ศ. ๒๐๑๓ แนวคิดก็คือ โลกของเราจะเข้าสู่ช่วงการปฏิวัติอุตสาหกรรมครั้งที่ . ภายใน ๒๐ ปีข้างหน้า ทำให้หลายประเทศต่างก็ตื่นตัวกับผลกระทบที่จะตามมา เนื่องจากปัจจุบันทุกประเทศบนโลกมีการเชื่อมต่อกัน อย่างไร้พรมแดนในทุกมิติ ทั้งความร่วมมือทางการค้า ความร่วมมือด้านการพัฒนาโครงสร้างพื้นฐาน ความร่วมมือทางด้านเศรษฐกิจและสังคม เป็นต้น ในอีกมุมหนึ่งก็ย่อมเกิดการแข่งขันกันสูงขึ้นเรื่อยๆ ด้วยเหตุผลประการหลังนี้เองหลายประเทศจึงจำเป็นต้องปรับตัวสู่การพัฒนาในยุคอุตสาหกรรม ..๐ เพื่อเพิ่มศักยภาพของตนเองในการแข่งขันกับประเทศอื่น ประเทศไทยเองก็เช่นเดียวกัน

ประเทศไทยภายใต้รัฐบาล พลเอกประยุทธ์ จันทร์โอชา นายกรัฐมนตรี ก็เห็นความสำคัญ ของ “อุตสาหกรรม ..๐” จึงเป็นที่มาของนโยบาย “ประเทศไทย ..๐”

“ประเทศไทย ..๐” หมายถึง การปฏิรูปโครงสร้างทางเศรษฐกิจที่เน้นการใช้นวัตกรรมและ เทคโนโลยีเข้ามาช่วยพัฒนา โดยที่ภาคการเกษตรยังคงเป็นแกนหลักแต่จะเปลี่ยนการเกษตรแบบดั้งเดิม ไปสู่การเกษตรสมัยใหม่ โดยสร้างเกษตรกรปราดเปรื่อง (Smart Farmer) และสนับสนุนให้เกษตรกร เป็นผู้ประกอบการมากขึ้น

โมเดลประเทศไทย 4.0



เดิมประเทศไทยมีการพัฒนารูปแบบทางเศรษฐกิจอย่างต่อเนื่อง ตั้งแต่รูปแบบ “ประเทศไทย ๑.๐” ที่เน้นด้านเกษตรกรรม จนถึง “ประเทศไทย ๒.๐” ที่เน้นอุตสาหกรรมเบา และ “ประเทศไทย ๓.๐” ที่เน้นอุตสาหกรรมหนัก ซึ่งทำให้เราติดอยู่ใน ๓ กับดัก คือ รายได้ปานกลาง ความเหลื่อมล้ำ และความไม่สมดุลในการพัฒนา ซึ่งรัฐบาลจะต้องปฏิรูปเพื่อเปลี่ยนผ่านจาก ประเทศไทย ๓.๐ ไปสู่ “ประเทศไทย ..๐” ที่ เน้นเศรษฐกิจที่ขับเคลื่อนด้วยนวัตกรรม คือ เปลี่ยนจากการทำ ปริมาณมากแต่ ได้ผลน้อย เป็นการทำให้ปริมาณ น้อยแต่ได้ผลมาก ซึ่งต้องอาศัยกระบวนการที่สนับสนุนในการพัฒนา ๓ เรื่อง คือ

- ๑) เปลี่ยนจากการผลิตสินค้าโภคภัณฑ์ ไปสู่สินค้าเชิงนวัตกรรม
- ๒) เปลี่ยนจากการขับเคลื่อนด้วยอุตสาหกรรม ไปสู่การขับเคลื่อนด้วยเทคโนโลยี
- ๓) เปลี่ยนจากภาคการผลิตสินค้า ไปสู่การบริการมากขึ้น

ดังนั้น เราจึงต้องค้นหาเครื่องยนต์เพื่อขับเคลื่อนการเติบโตทางเศรษฐกิจยุคใหม่ที่จะสร้าง ความมั่งคั่งอย่างยั่งยืนให้กับ ประเทศไทยในศตวรรษที่ ๒๑ โดยการแปลง “ความได้เปรียบเชิงเปรียบเทียบ” ของประเทศที่มีอยู่ ๒ ด้าน คือ ความหลากหลายเชิงชีวภาพ และความหลากหลายเชิงวัฒนธรรม ให้เป็น “ความได้เปรียบในเชิงแข่งขัน” ใน ๕ กลุ่มเทคโนโลยี และ อุตสาหกรรมเป้าหมาย ได้แก่

กลุ่มที่ ๑ กลุ่มอาหาร เกษตร และเทคโนโลยีชีวภาพ

กลุ่มที่ ๒ กลุ่มสาธารณสุข สุขภาพ และเทคโนโลยีการแพทย์

กลุ่มที่ ๓ กลุ่มเครื่องมืออุปกรณ์ อัจฉริยะ หุ่นยนต์ และระบบเครื่องกลที่ใช้ระบบ อิเล็กทรอนิกส์ควบคุม

กลุ่มที่ ๔ กลุ่มดิจิทัล เทคโนโลยีอินเทอร์เน็ตที่เชื่อมต่อและฝังกับอุปกรณ์ต่างๆ กลุ่มที่ ๕ กลุ่มอุตสาหกรรมสร้างสรรค์ วัฒนธรรม และบริการที่มีมูลค่าสูง



**๑.๓ แผนพัฒนาภาค/แผนพัฒนากลุ่มจังหวัด/แผนพัฒนาจังหวัด
พัฒนากลุ่มจังหวัด**

แผนพัฒนากลุ่มจังหวัดภาคตะวันออกเฉียงเหนือตอนล่าง

๑ ตำแหน่งทางยุทธศาสตร์ (Strategic Position)

๑. เป็นแหล่งผลิตสินค้าเกษตรและอาหารปลอดภัย
๒. เป็นแหล่งผลิตภัณฑ์ใหม่ระดับประเทศ
๓. เป็นแหล่งผลิตพลังงานทดแทนที่สำคัญ
๔. เป็นแหล่งอารยธรรมขอมและท่องเที่ยวเชิงนิเวศน์
๕. เป็นประตูอีสานพัฒนาระบบ Logistic และการค้าชายแดน

วิสัยทัศน์ (Vision)

“ศูนย์กลางเกษตรอุตสาหกรรม ผลิตภัณฑ์ใหม่ ท่องเที่ยวอารยธรรมขอมพโลจีสติกส์ และการค้าชายแดน”

เป้าประสงค์รวม (Objective)

๑. เพื่อส่งเสริมการผลิตและแปรรูปข้าวหอมมะลิเพื่อการส่งออก
๒. เพื่อส่งเสริมและพัฒนาการผลิตมันสำปะหลังเพื่ออุตสาหกรรมอาหารและพลังงานทดแทน
๓. เพื่อส่งเสริมการเลี้ยงโคเนื้อและกระบือและแปรรูปเชิงคุณภาพ
๔. เพื่อส่งเสริมศักยภาพการผลิตและการตลาดผลิตภัณฑ์ผ้าไหม
๕. เพื่อส่งเสริมการท่องเที่ยวและการค้าชายแดน
๖. เพื่อส่งเสริมระบบโลจิสติกส์และการกระจายสินค้าในภูมิภาค

ประเด็นยุทธศาสตร์ (Strategic Issues)

๑. การพัฒนาขีดความสามารถในการแข่งขันเกษตรอุตสาหกรรมและการแปรรูปอาหาร
๒. การยกระดับการท่องเที่ยวและผลิตภัณฑ์ใหม่
๓. การส่งเสริมและพัฒนาค้าการลงทุน การค้าชายแดน ระบบโลจิสติกส์สู่ภูมิภาคและอาเซียน

กลยุทธ์ (Strategy) ประเด็นยุทธศาสตร์ที่ ๑

๑. ส่งเสริมการผลิตและการแปรรูปข้าวหอมมะลิให้ได้มาตรฐาน
๒. เพื่อศักยภาพการผลิตมันสำปะหลังเพื่อผลิตอาหารและพลังงานทดแทน
๓. พัฒนาโครงสร้างพื้นฐาน ดิน น้ำ และการใช้พลังงานทดแทนสนับสนุนการผลิตสินค้าเกษตร
๔. ส่งเสริมและพัฒนาการผลิต การแปรรูปและการตลาด ของโคเนื้อและกระบือคุณภาพ

๕. ส่งเสริมและพัฒนาระบบตลาด

๖. ส่งเสริมการเกษตรผสมผสาน ตามแนวทางเศรษฐกิจพอเพียง

กลยุทธ์ (Strategy) ประเด็นยุทธศาสตร์ที่ ๒

๑. ส่งเสริมการตลาดและการประชาสัมพันธ์

๒. การพัฒนาสินค้าและบริการด้านการท่องเที่ยว

๓. พัฒนาบุคลากรด้านการท่องเที่ยว

๔. การพัฒนาโครงสร้างพื้นฐานและสิ่งอำนวยความสะดวก

๕. การสร้างความเชื่อมั่นและความปลอดภัยด้านการท่องเที่ยว

๖. การพัฒนาและฟื้นฟูแหล่งท่องเที่ยว รวมทั้งทรัพยากรธรรมชาติและสิ่งแวดล้อมเพื่อการท่องเที่ยว

ให้เกิดความยั่งยืนและยกระดับให้ได้มาตรฐาน

๗. เสริมสร้างองค์ความรู้ผลิตภัณฑ์ใหม่สู่การแข่งขัน

๘. ยกระดับกระบวนการผลิตและการแปรรูปใหม่ให้ได้มาตรฐาน

๙. เพิ่มขีดความสามารถในการแข่งขันด้านการตลาด

กลยุทธ์ (Strategy) ประเด็นยุทธศาสตร์ที่ ๓

๑. ส่งเสริมและพัฒนากิจการการลงทุนในประเทศ

๒. ส่งเสริมและพัฒนากิจการค้าชายแดน

๓. พัฒนาระบบโลจิสติกส์เพื่อเพิ่มขีดความสามารถในการแข่งขันทางการค้าและการลงทุน

๑.๔ ยุทธศาสตร์การพัฒนาขององค์กรปกครองส่วนท้องถิ่นในเขตจังหวัด

วิสัยทัศน์ “โคราช เมืองหลวงแห่งภาคอีสาน”

ประเด็นยุทธศาสตร์ (ตามลำดับความสำคัญ)

ประเด็นยุทธศาสตร์ที่ ๑ พัฒนาปัจจัยแวดล้อมทางการแข่งขันของอุตสาหกรรมเกษตรและเชื่อมโยงห่วงโซ่อุปทานเพื่อพัฒนาไปสู่ครัวของโลก และฐานการผลิตพลังงานสะอาด

เป้าประสงค์

- เป็นศูนย์กลางอุตสาหกรรมอาหารแปรรูปของประเทศ และของภูมิภาคอินโดจีนสู่การเป็น “ครัวของโลก”

- มีปัจจัยแวดล้อมที่เข้มแข็งและศักยภาพสูงตลอดห่วงโซ่การผลิต

- เป็นฐานการผลิตพลังงานสะอาดขนาดใหญ่ที่สุดในอาเซียน

กลยุทธ์ ประกอบด้วย ๕ กลยุทธ์ดังต่อไปนี้

๑) พัฒนาคุณภาพปัจจัยการผลิต ประสิทธิภาพการผลิตและผลิตภาพภาคเกษตรกรรม เพื่ออาหารปลอดภัย

๒) สนับสนุนเครือข่ายวิสาหกิจ (Cluster) อุตสาหกรรมเกษตรแปรรูปเพื่อเพิ่มมูลค่าและพัฒนามาตรฐานสินค้าสู่สากล

๓) พัฒนาการสร้างตราสินค้า (Branding) ศักยภาพทางการตลาดและประชาสัมพันธ์

๔) ส่งเสริมการแปรรูปสินค้าเกษตรเพื่อเป็นพลังงานทดแทนที่เป็นมิตรกับสิ่งแวดล้อม

๕) พัฒนาและส่งเสริมอุตสาหกรรมสะอาดอย่างเป็นระบบ

ประเด็นยุทธศาสตร์ที่ ๒ พัฒนาระบบโลจิสติกส์และการค้าเพื่อเป็นศูนย์กลางความเจริญของภาคอีสานและรองรับประชาคมเศรษฐกิจอาเซียน

เป้าประสงค์

- เป็นศูนย์กลางการค้าการลงทุนของอีสานและภูมิภาคอินโดจีน ที่มีระบบโลจิสติกส์ ระบบสาธารณูปโภคพื้นฐาน บุคลากร และเทคโนโลยีเพื่อรองรับการเจริญเติบโตทางเศรษฐกิจและสังคมอย่างสมดุล

กลยุทธ์ ประกอบด้วย ๔ กลยุทธ์ดังต่อไปนี้

- ๑) พัฒนาและเชื่อมโยงโครงสร้างพื้นฐานด้านการคมนาคมขนส่งในจังหวัดและไปสู่ภูมิภาคอินโดจีน
- ๒) พัฒนาสิ่งอำนวยความสะดวกและกฎระเบียบที่สนับสนุนระบบโลจิสติกส์การค้าและการลงทุน
- ๓) พัฒนาศักยภาพบุคลากรและผู้ประกอบการ SMEs ด้านโลจิสติกส์ การค้าและการลงทุน เพื่อเพิ่มขีดความสามารถในการแข่งขัน
- ๔) พัฒนาฐานข้อมูลและระบบเทคโนโลยีสารสนเทศด้านโลจิสติกส์ การค้าและการลงทุนที่มีประสิทธิภาพ

ประเด็นยุทธศาสตร์ที่ ๓ พัฒนาศักยภาพการท่องเที่ยว และผลิตภัณฑ์ชุมชนเพื่อสร้างและกระจายรายได้สู่ประชาชนในพื้นที่

เป้าประสงค์

- เป็นศูนย์กลางการท่องเที่ยวสีเขียว แหล่งท่องเที่ยวเชิงนิเวศ สุขภาพ ประวัติศาสตร์อารยธรรม ขอมที่เก่าแก่ เชื่อมโยงมรดกโลกและประเทศเพื่อนบ้านสู่สากล

กลยุทธ์ ประกอบด้วย ๕ กลยุทธ์ดังต่อไปนี้

- ๑) พัฒนาปัจจัยพื้นฐานการท่องเที่ยวและแหล่งท่องเที่ยวให้มีคุณภาพ และเชื่อมโยงแหล่งท่องเที่ยวในจังหวัดสู่ภูมิภาคและประเทศเพื่อนบ้าน
- ๒) ส่งเสริมกิจกรรมการท่องเที่ยวที่หลากหลายเพื่อดึงดูดนักท่องเที่ยวตลอดทั้งปี
- ๓) พัฒนาศักยภาพการผลิตและการหาช่องทางการตลาดของผลิตภัณฑ์ชุมชน OTOP โดยเฉพาะผลิตภัณฑ์ใหม่และเครื่องปั้นดินเผาต้านကျီ
- ๔) พัฒนาศักยภาพและการให้บริการท่องเที่ยว
- ๕) วิจัยและพัฒนาประสิทธิภาพทางการตลาดและประชาสัมพันธ์การท่องเที่ยวของจังหวัด

ประเด็นยุทธศาสตร์ที่ ๔ พัฒนาสังคมคุณภาพที่ทั่วถึงและยั่งยืนเพื่อสู่การเป็นเมืองน่าอยู่

เป้าประสงค์

- เป็นเมืองน่าอยู่วัฒนธรรมโคราช สังคมคุณภาพ สิ่งแวดล้อม คนมีคุณภาพ คุณธรรม มีความสัมพันธ์ดีทั้งในระดับครอบครัว ชุมชน และสังคม

- ลดความเหลื่อมล้ำทางเศรษฐกิจอย่างเป็นธรรม ประชาชนมีชีวิตความเป็นอยู่ที่ดีขึ้นจากการมีงานทำและมีรายได้และแก้ไขปัญหาความยากจนอย่างยั่งยืน

กลยุทธ์ ประกอบด้วย ๖ กลยุทธ์ดังต่อไปนี้

- ๑) ส่งเสริมการบริการสาธารณสุขและสุขภาพประชาชนให้แข็งแรง
- ๒) พัฒนาคุณภาพการศึกษาและการเข้าถึงการศึกษา
- ๓) ส่งเสริมศาสนา จริยธรรม คุณธรรม ศิลปะและวัฒนธรรมอันดี

- ๔) สร้างงาน รายได้ และพัฒนาองค์ความรู้และทักษะแรงงาน
- ๕) ช่วยเหลือผู้สูงอายุ ผู้พิการทุพพลภาพ และผู้ด้อยโอกาสทางสังคม และเสริมสร้างครอบครัว

อบอุ่น

- ๖) เสริมสร้างจิตสำนึกสาธารณะและการมีส่วนร่วมของภาคประชาชนในการพัฒนาชุมชนและ

สังคมอย่างยั่งยืน

ประเด็นยุทธศาสตร์ที่ ๕ พัฒนาศักยภาพธรรมชาติและสิ่งแวดล้อม และการบริหารจัดการน้ำอย่าง

บูรณาการ

เป้าประสงค์

- เป็นศูนย์การบริหารจัดการน้ำอย่างเป็นระบบเพื่อป้องกันปัญหาภัยแล้ง อุทกภัย และน้ำเสีย
- ภาคีทุกภาคส่วนมีส่วนร่วมในการอนุรักษ์ พื้นฟู ดูแล รักษาแหล่งน้ำในพื้นที่อย่างเป็นระบบ

ต่อเนื่อง

กลยุทธ์ ประกอบด้วย ๖ กลยุทธ์ดังต่อไปนี้

- ๑) พัฒนา พื้นฟู อนุรักษ์ทรัพยากรธรรมชาติและสิ่งแวดล้อม ที่มีคุณภาพและสะอาด
- ๒) บริหารจัดการน้ำ เพิ่มประสิทธิภาพการพัฒนาแหล่งน้ำผิวดินและใต้ดิน เพื่ออุปโภคบริโภค

เกษตรกรรมและอุตสาหกรรม

- ๓) พัฒนาระบบชลประทานและจัดหาแหล่งน้ำต้นทุนเพียงพอ และมีคุณภาพต่อการใช้ประโยชน์

ทางเศรษฐกิจและสังคม

- ๔) สนับสนุนเกษตรกรทำแหล่งน้ำในไร่นา พร้อมผันน้ำจากกลุ่มน้ำอื่นๆ และสร้างระบบโครงข่าย

อย่างมีประสิทธิภาพ

- ๕) สร้างความรู้ความเข้าใจเรื่องการใช้น้ำ การตระหนักถึงคุณค่าน้ำ และอนุรักษ์ฟื้นฟูแหล่งน้ำ

อย่างมีส่วนร่วม

- ๖) วิจัยและพัฒนาองค์ความรู้และข้อมูลเพื่อสนับสนุนการบริหารจัดการทรัพยากรน้ำ

ประเด็นยุทธศาสตร์ที่ ๖ ส่งเสริมการปกครองระบอบประชาธิปไตยและความมั่นคงของบ้านเมือง

เป้าประสงค์

- เป็นศูนย์กลางกำลังเสริมสร้างความมั่นคงทางการเมืองที่สำคัญในภูมิภาคและประเทศ
- เป็นศูนย์ประสานเครือข่ายการบริหารจัดการป้องกันและแก้ไขปัญหาเสถียรภาพและปัญหา

สังคมความมั่นคงในพื้นที่และภูมิภาคและประเทศเพื่อนบ้าน

กลยุทธ์ ประกอบด้วย ๕ กลยุทธ์ดังต่อไปนี้

- ๑) ส่งเสริมและสนับสนุนการปกครองในระบอบประชาธิปไตยอันมีพระมหากษัตริย์ทรงเป็น

ประมุขของชาติ

- ๒) การรักษาความปลอดภัยในชีวิตและทรัพย์สินของประชาชน และป้องกันปราบปรามยาเสพติด

ติด

- ๓) การเพิ่มประสิทธิภาพการบริหารจัดการภัยพิบัติสาธารณะ

- ๔) ส่งเสริมการบริหารกิจการบ้านเมืองที่ดี (Good Governance)

- ๕) ส่งเสริมการมีส่วนร่วมของประชาชนตามรัฐธรรมนูญ

๑.๔ ยุทธศาสตร์การพัฒนาขององค์กรปกครองส่วนท้องถิ่นในเขตจังหวัด

ยุทธศาสตร์ที่ ๑ ยุทธศาสตร์การสานต่อแนวทางพระราชดำริ

- ๑.๑ ประสานและบริหารจัดการน้ำ ตามพระราชบัญญัติพระบาทสมเด็จพระเจ้าอยู่หัว
- ๑.๒ พัฒนาชุดลอก คูคลองและจัดสร้างแหล่งน้ำ สงวนและกักเก็บน้ำเพื่อการเกษตร
- ๑.๓ พัฒนาชุมชนและสังคมตามแนวปรัชญาเศรษฐกิจพอเพียง

ยุทธศาสตร์ที่ ๒ ยุทธศาสตร์ด้านการพัฒนาด้านการศึกษา

- ๒.๑ ส่งเสริมการพัฒนาระบบการศึกษาให้เป็นไปตามมาตรฐานการศึกษา
- ๒.๒ พัฒนาและเตรียมบุคลากรด้านการศึกษาให้มีคุณภาพมีทักษะและศักยภาพ
- ๒.๓ สนับสนุนให้มีการนำระบบเทคโนโลยีมาใช้
- ๒.๔ สนับสนุนคอมพิวเตอร์ระดับชุมชนเพื่อเพิ่มทักษะประชาชนในชุมชน
- ๒.๕ ส่งเสริมการศึกษาในระบบ นอกระบบ และการศึกษาตามอัธยาศัย

ยุทธศาสตร์ที่ ๓ ยุทธศาสตร์การพัฒนาด้านการเกษตร

- ๓.๑ พัฒนา ปรับปรุงพันธุ์พืชและเมล็ดพันธุ์พืชที่ดีมีคุณภาพเพื่อเกษตรกรจะได้เพิ่มผลผลิต
- ๓.๒ ลดต้นทุนการผลิตและเพิ่มมูลค่าผลผลิตทางการเกษตร
- ๓.๓ สนับสนุนจัดตั้งกองทุนเพื่อเกษตรกรในหมู่บ้าน (อกม.)
- ๓.๔ ส่งเสริมสนับสนุนการถนอมและแปรรูปสินค้าทางการเกษตรอย่างมีคุณภาพ
- ๓.๕ สนับสนุนการทำเกษตรทางเลือก เพื่อเพิ่มคุณภาพและประสิทธิภาพ
- ๓.๖ ส่งเสริมประชาชนในท้องถิ่นให้มีการเลี้ยงสัตว์เศรษฐกิจเพื่อการบริโภคและจำหน่าย

ยุทธศาสตร์ที่ ๔ ยุทธศาสตร์ด้านการพัฒนาสังคม

- ๔.๑ ส่งเสริมและพัฒนาบทบาทของคณะกรรมการหมู่บ้าน
- ๔.๒ ส่งเสริมโครงการพัฒนาระดับหมู่บ้านให้พึ่งตนเองได้
- ๔.๓ ส่งเสริม พัฒนาบทบาทและคุณภาพชีวิตของสตรี ผู้สูงอายุ ผู้พิการและผู้ด้อยโอกาสฯ
- ๔.๔ ส่งเสริมพัฒนาคุณภาพของเด็กและเยาวชน เพื่อเป็นบุคลากรที่มีคุณภาพต่อไป
- ๔.๕ ส่งเสริมพัฒนาคุณภาพและศักยภาพความสามารถของแรงงานในท้องถิ่น
- ๔.๖ ดำเนินการสนับสนุน และประสานรัฐบาลองค์กรปกครองส่วนท้องถิ่นฯ
- ๔.๗ ดำเนินการโครงการ อบจ.สัญจรเพื่อให้บริการประชาชนฯ
- ๔.๘ ส่งเสริมและประกาศเกียรติคุณผู้ที่เป็นแบบอย่างที่ดีและสร้างคุณประโยชน์ต่อสังคมฯ

ยุทธศาสตร์ที่ ๕ ยุทธศาสตร์ด้านการพัฒนาสาธารณสุข

- ๕.๑ สนับสนุนการจัดตั้งกองทุน และเพิ่มสวัสดิการเพื่อพัฒนาศักยภาพของ อสม.
- ๕.๒ ส่งเสริมและสนับสนุนให้การรักษากายาบาลประชาชนในระดับตำบลฯ
- ๕.๓ ส่งเสริมสุขภาพอนามัยของประชาชนในระดับหมู่บ้านและชุมชนฯ

ยุทธศาสตร์ที่ ๖ ยุทธศาสตร์ด้านการพัฒนาด้านโครงสร้างพื้นฐาน

- ๖.๑ ส่งเสริมและสนับสนุนการวางระบบการพัฒนาด้านโครงสร้างคุณภาพชีวิตพื้นฐานฯ
- ๖.๒ ก่อสร้าง ปรับปรุงเส้นทางคมนาคมอย่างทั่วถึงฯ
- ๖.๓ ประสาน สนับสนุน ร่วมมือกับส่วนราชการ และองค์กรปกครองส่วนท้องถิ่นอื่นๆ
- ๖.๔ ประสานในการแก้ไขปัญหาความเดือดร้อนของประชาชนในด้านสาธารณสุขโรคฯ
- ๖.๕ ดำเนินการปรับปรุงระบบขนส่งในจังหวัดนครราชสีมาเพื่อแก้ไขปัญหาการจราจรฯ

ยุทธศาสตร์ที่ ๗ ยุทธศาสตร์ด้านการพัฒนาการท่องเที่ยว ศาสนา-วัฒนธรรม ประเพณี และกีฬา

- ๗.๑ พัฒนาฟื้นฟูและส่งเสริมกิจกรรมด้านศาสนา ศิลปวัฒนธรรมและประเพณีของโคราชฯ
- ๗.๒ พัฒนาและฟื้นฟูแหล่งท่องเที่ยวเดิม สร้างแหล่งท่องเที่ยวใหม่ฯ
- ๗.๓ สนับสนุนและส่งเสริมความสามารถของผู้ประกอบการธุรกิจการท่องเที่ยวฯ
- ๗.๔ ส่งเสริมสนับสนุนกิจกรรมลานกีฬาชุมชนและการจัดการแข่งขันกีฬาฯ

ยุทธศาสตร์ที่ ๘ ยุทธศาสตร์ด้านการบริหารจัดการบ้านเมืองที่ดี

- ๘.๑ ปรับปรุงโครงการสร้างการบริหารงานเพื่อให้รองรับการปฏิบัติการกิจหน้าที่ฯ
- ๘.๒ นำระบบสารสนเทศมาใช้ในการบริหารงานภายในองค์กรเพื่อให้บริการกับประชาชนฯ
- ๘.๓ สนับสนุนบุคลากรในสังกัดให้ได้รับการศึกษา อบรม การทำวิจัยฯ
- ๘.๔ บูรณาการการจัดทำแผนพัฒนาท้องถิ่นร่วมกันระหว่างงานภาครัฐฯ
- ๘.๕ เปิดโอกาสให้ประชาชนเข้ามามีส่วนร่วมในการกำหนดนโยบายและความต้องการฯ
- ๘.๖ เพิ่มประสิทธิภาพในการปฏิบัติราชการ

ยุทธศาสตร์ที่ ๙ ยุทธศาสตร์ด้านการรักษาความปลอดภัยในชีวิตและทรัพย์สิน

- ๙.๑ ส่งเสริมและสนับสนุนการติดตั้งระบบเตือนภัยธรรมชาติฯ
- ๙.๒ ส่งเสริมสนับสนุนและร่วมมือกับส่วนราชการหน่วยงานฯ
- ๙.๓ ส่งเสริม สนับสนุนการติดตั้งระบบกล้องวงจรปิดในชุมชนฯ
- ๙.๔ สนับสนุนการฝึกอบรมจัดตั้งและอบรมฟื้นฟูตำรวจบ้านฯ

ยุทธศาสตร์ที่ ๑๐ ยุทธศาสตร์ด้านการอนุรักษ์ทรัพยากรธรรมชาติและสิ่งแวดล้อม

- ๑๐.๑ ส่งเสริม สนับสนุนและร่วมมือกับส่วนราชการองค์กรปกครองส่วนท้องถิ่นในการพัฒนาฟื้นฟูอนุรักษ์ธรรมชาติฯ
- ๑๐.๒ ส่งเสริม สนับสนุนและร่วมมือกับส่วนราชการ ในการสร้างจิตสำนึก เพื่อป้องกันและแก้ไขปัญหาลพิษฯ
- ๑๐.๓ ส่งเสริม สนับสนุนและสร้างความร่วมมือกับส่วนราชการที่เกี่ยวข้อง องค์กรปกครองส่วนท้องถิ่นในการจัดทำระบบกำจัดขยะรวมฯ

๒. ยุทธศาสตร์การพัฒนาท้องถิ่น

๒.๑ วิสัยทัศน์องค์การบริหารส่วนตำบลบึงปรือ

“ พัฒนาต่อเนื่อง เรื่องคมนาคม แหล่งน้ำมั่นคง อนามัยสมบูรณ์ ใช้จ่ายอย่างประหยัด การศึกษาเคร่งครัด เศรษฐกิจพอเพียง ”

๒.๒ ยุทธศาสตร์การพัฒนา ประกอบด้วย ๘ ด้าน ดังนี้

๑. ยุทธศาสตร์การพัฒนาด้านโครงสร้างพื้นฐาน
๒. ยุทธศาสตร์การพัฒนาด้านการส่งเสริมและพัฒนาคุณภาพชีวิต
๓. ยุทธศาสตร์การพัฒนาด้านการจัดระเบียบชุมชน
๔. ยุทธศาสตร์การพัฒนาด้านการวางแผน การส่งเสริมการลงทุนพาณิชยกรรมและการท่องเที่ยว
๕. ยุทธศาสตร์การพัฒนาด้านการบริหารจัดการองค์กร
๖. ยุทธศาสตร์การพัฒนาด้านศิลปวัฒนธรรม จารีตประเพณีและภูมิปัญญาท้องถิ่น
๗. ยุทธศาสตร์การพัฒนาด้านการกีฬาและนันทนาการและยาเสพติด

๘. ยุทธศาสตร์การพัฒนาด้านการอนุรักษ์ทรัพยากรธรรมชาติและสิ่งแวดล้อม

๒.๓ เป้าประสงค์

๑. จัดให้มีและบำรุงรักษาทางบกและทางแหล่งน้ำที่มั่นคง
๒. ส่งเสริมการประกอบอาชีพการรวมกลุ่มอาชีพของประชาชนให้ใช้จ่ายอย่างประหยัด ยึดหลักปรัชญาเศรษฐกิจพอเพียง
๓. บำรุงรักษาและส่งเสริมกิจกรรมทางศาสนา วัฒนธรรม ประเพณี ภูมิปัญญาท้องถิ่นและนันทนาการ
๔. การส่งเสริม สนับสนุน พัฒนาการศึกษา และอนามัยสมบูรณ์
๕. การส่งเสริมสนับสนุนและการป้องกันภัย ทรัพยากรธรรมชาติ สิ่งแวดล้อมและชีวิตประชาชนปลอดภัย

๒.๔ ตัวชี้วัด / ค่าเป้าหมาย / กลยุทธ์

๑. ยุทธศาสตร์การพัฒนาด้านโครงสร้างพื้นฐาน

เป้าหมาย

เพื่อก่อสร้างและซ่อมแซม ปรับปรุงโครงสร้างพื้นฐานในเขตองค์การบริหารส่วนตำบลให้มีความสะดวกและได้มาตรฐาน เพื่อสนับสนุนยุทธศาสตร์ด้านอื่น ๆ ให้ประสบความสำเร็จ โดยเฉพาะอย่างยิ่งด้านคุณภาพชีวิต ด้านการคมนาคมขนส่ง ด้านความสงบเรียบร้อย ด้านความปลอดภัยในชีวิตและทรัพย์สิน ด้านความสงบสุขของประชาชนและด้านเศรษฐกิจ ไฟฟ้า และไฟฟ้าสาธารณะ ฝายน้ำล้น ขุดสระน้ำ การขุดคลอง ระบบชลประทาน และการบริหารจัดการน้ำเพื่อการเกษตร

ก่อสร้างโครงสร้างพื้นฐานให้ประชาชนได้รับบริการสาธารณะให้มีความสะดวก รวดเร็วขึ้น และให้มีความปลอดภัยทั้งชีวิตและทรัพย์สิน โดยเน้นการมีมาตรฐานและเกิดความยุติธรรม ดังนี้

๑. ก่อสร้างและปรับปรุงบำรุงถนน สะพาน ทางเท้า ท่อระบายน้ำ ให้เป็นไปอย่างมีประสิทธิภาพและประชาชนได้รับความสะดวก
๒. ก่อสร้าง ขยายเขตไฟฟ้า และไฟฟ้าสาธารณะ
๓. ก่อสร้างและขยายเขตการบริการประปา
๔. พัฒนาแหล่งน้ำ เขื่อนกั้นน้ำ ฝายน้ำล้น ขุดสระน้ำ การขุดคลอง ระบบชลประทาน และการบริหารจัดการน้ำเพื่อการเกษตร
๕. พัฒนาอาชีพและเกษตรกรรม
๖. โครงสร้างพื้นฐานด้านอื่นๆและบริการสาธารณะที่ประชาชนพึงได้รับอย่างถ้วนหน้า

ตัวชี้วัด

๑. จำนวนการก่อสร้าง การปรับปรุง ถนน และทางระบายน้ำ และระบบการชลประทานที่ดีขึ้น
๒. จำนวนปริมาณการขยายเขตไฟฟ้าสาธารณะให้ครบทุกครัวเรือน
๓. จำนวนปริมาณการก่อสร้าง และขยายเขตประปาให้ครบทุกครัวเรือน
๔. จำนวนแหล่งน้ำและชลประทานเพียงพอต่อการทำการเกษตรและอุปโภคบริโภค

๕. จำนวนการได้รับบริการสาธารณสุขอื่น ๆ เช่น โทรศัพท์สาธารณสุข และบริการด้านสาธารณสุข

๒. ยุทธศาสตร์การพัฒนาด้านการส่งเสริมและพัฒนาคุณภาพชีวิต

เป้าหมาย

๒.๑ เพื่อสนับสนุนเสริมสร้างความเข้มแข็งของชุมชนทางเศรษฐกิจระดับบุคคล ครอบครัว ชุมชน ท้องถิ่น ให้มีความสามารถในการแข่งขันทางเศรษฐกิจ มีความรู้ ความเชี่ยวชาญและมีทักษะในการพัฒนาฝีมือแรงงานในการผลิตเพื่อเพิ่มมูลค่าของสินค้า มีการฝึกอบรมทักษะด้านแรงงานให้กับประชาชนที่สนใจ ให้ประชาชนร่วมแสดงความคิดเห็นเพื่อให้ประชาชนรู้สึกเป็นเจ้าของผลิตภัณฑ์นั้น และเป็นการสนองตอบความต้องการของประชาชนอย่างแท้จริง เป็นการขจัดความขัดแย้งและเสริมสร้างการยอมรับของประชาชน ในการนี้จะสนับสนุนการแปรรูปผลผลิตทางการเกษตรอินทรีย์และการแปรรูปสินค้าทางการเกษตร และสามารถขยายการตลาดไปสู่ตลาดกลาง ซึ่งเป็นไปตามยุทธศาสตร์สร้างความสามารถในการแข่งขันทางเศรษฐกิจและแก้ไขปัญหาความยากจน

๒.๒ ส่งเสริมสนับสนุนการศึกษารวมถึงการศึกษ ทั้งในและนอกระบบโรงเรียน ทั้งในระดับก่อนวัยเรียน ประถม มัธยมและระดับปริญญาตรี ภาคประชาชน โดยประสานการสนับสนุนงบประมาณและการพัฒนา ศูนย์การเรียนรู้ชุมชน/ศูนย์พัฒนาเด็กเล็กจัดหาสื่อการเรียนการสอนในศูนย์เด็กและสถานศึกษาระดับต่าง

๒.๓ ส่งเสริมศูนย์พัฒนาคุณภาพชีวิตผู้สูงอายุและประชาชนการสังคมสงเคราะห์และการพัฒนาคุณภาพชีวิต เด็ก สตรี คนชรา ผู้ด้อยโอกาสและผู้ติดเชื้อ H.I.Vสนับสนุนกลุ่มเด็ก สตรี คนชรา ผู้ด้อยโอกาส ผู้ป่วยเรื้อรัง ด้านรายได้เข้าถึงบริการของรัฐอย่างทั่วถึงเป็นธรรม จัดระบบส่งเสริมสุขภาพประชาชนเพื่อการพึ่งพาตนเองประชาชนสู่การมีสุขภาพที่ดี (คุ้มครองผู้บริโภค/การควบคุมป้องกันโรคติดต่อ/ไม่ติดต่อ/การฟื้นฟูสุขภาพประชาชน/อนามัยโรงเรียน

๑. สนับสนุนและพัฒนาการศึกษาก่อนวัยเรียน การศึกษาตามอัธยาศัย มัธยม ปริญญาตรี
๒. การส่งเสริมสุขภาพอนามัยสวัสดิการสังคมและสาธารณสุข

ตัวชี้วัด

๑. จำนวนประชาชนที่มีทักษะในการผลิตผลผลิตทางเกษตรอินทรีย์ และการแปรรูปผลิตภัณฑ์ทางการเกษตร จำนวนครัวเรือนและกลุ่มอาชีพที่มีทักษะในการประกอบอาชีพยอดจำหน่ายที่เพิ่มขึ้นและผลิตภัณฑ์เป็นที่ยอมรับของตลาดและผู้บริโภคมากขึ้นผู้ได้รับการฝึกทักษะมีความรู้ ความชำนาญและได้รับการรับรองจากสถาบันพัฒนาฝีมือแรงงานภาค ๕

๒ สนับสนุนการศึกษารวมถึงการศึกษ ทั้งในและนอกระบบโรงเรียน ทั้งในระดับก่อนวัยเรียน ประถม มัธยมและระดับปริญญาตรี ภาคประชาชน โดยประสานการสนับสนุนงบประมาณและการพัฒนา ศูนย์การเรียนรู้ชุมชน/ศูนย์พัฒนาเด็กเล็กจัดหาสื่อการเรียนการสอนในศูนย์เด็กและสถานศึกษาระดับต่าง

๓. สนับสนุนคุณภาพชีวิตผู้สูงอายุและประชาชนการสังคมสงเคราะห์และการพัฒนาคุณภาพชีวิต เด็ก สตรี คนชรา ผู้ด้อยโอกาสและผู้ติดเชื้อ H.I.Vสนับสนุนกลุ่มเด็ก สตรี คนชรา ผู้ด้อยโอกาส ผู้ป่วยเรื้อรัง ด้านรายได้เข้าถึงบริการของรัฐอย่างทั่วถึงเป็นธรรม จัดระบบส่งเสริมสุขภาพ

๓. ยุทธศาสตร์การพัฒนาด้านการจัดระเบียบชุมชน

เป้าหมาย

๑. เพื่อสนับสนุนเกี่ยวกับด้านการรักษาความปลอดภัยในชีวิตและทรัพย์สินของประชาชน และสนับสนุนเกี่ยวกับกิจการ อปพร. ตำรวจบ้าน

๑. ด้านความสงบเรียบร้อยและความปลอดภัย (อปพร.) ตำรวจบ้าน

ตัวชี้วัด

ประชาชนได้รับความปลอดภัยในชีวิตและทรัพย์สินจำนวนอุบัติเหตุอุบัติภัยอาชญากรรมมีจำนวนลดลง

๔. ยุทธศาสตร์การพัฒนาด้านการวางแผน การส่งเสริมการลงทุนพาณิชยกรรมและการท่องเที่ยว

เป้าหมาย

๑. เพื่อเป็นการส่งเสริมให้ประชาชนในพื้นที่ได้รู้จักคุณค่าของแหล่งทรัพยากรทางธรรมชาติ และแหล่งท่องเที่ยวและการอนุรักษ์ธรรมชาติควบคู่กัน

๑. เพื่อเพิ่มประสิทธิภาพการวางแผน ส่งเสริมการลงทุนพาณิชยกรรมและการลงทุน

ตัวชี้วัด

๑. การพัฒนาทางด้านแหล่งท่องเที่ยว จำนวนนักท่องเที่ยวที่เข้ามาเที่ยวในตำบลบึงปรือความร่วมมือของคนในชุมชน

๕. ยุทธศาสตร์การพัฒนาด้านการวางแผนการบริหารจัดการองค์กร และกิจการบ้านเมืองที่ดี

เป้าหมาย

เพื่อสนับสนุนประชาชนทุกภาคส่วนให้มีส่วนร่วมในการพัฒนาและตรวจสอบการทำงานของภาครัฐและให้บรรลุแนวทางการดำเนินงานของจังหวัดนครราชสีมา ตามยุทธศาสตร์การบริหารราชการให้เป็นไปตามหลักการบริหารจัดการบ้านเมืองที่ดี

การบริหารจัดการภายในองค์กร และกิจการบ้านเมืองที่ดี

ตัวชี้วัด

๑. จำนวนผู้มีส่วนร่วมในการพัฒนาทางการเมืองและสังคม

๒. จำนวนบุคลากรและอุปกรณ์มีศักยภาพในการบริการประชาชนเพิ่มขึ้น

๓. ส่งเสริมการจัดการบริการประชาชนเพิ่มขึ้น

๔. ความพึงพอใจของประชาชนผู้ใช้บริการ

๖. ยุทธศาสตร์การพัฒนาด้านศิลปวัฒนธรรม จารีตประเพณีและภูมิปัญญาท้องถิ่น

เป้าหมาย

วัฒนธรรมเป็นสิ่งสะท้อนให้เห็นถึงคุณค่าวิถีชีวิตที่ชุมชนและท้องถิ่นต่างๆได้พัฒนาและสร้างสรรค์ขึ้นเพื่อใช้เป็นเครื่องมือในการดำเนินชีวิต โดยแสดงออกในรูปแบบและวิธีการที่หลากหลายทั้งในรูปแบบของวิถีชีวิต ขนบธรรมเนียมประเพณี ภูมิปัญญา ศิลปะการแสดง ฯลฯ เพื่อเป็นการปลูกจิตสำนึกและกระตุ้นให้คนในชุมชนท้องถิ่นเกิดความตระหนัก มีความตื่นตัวและเข้ามามีส่วนร่วมในการฟื้นฟูเผยแพร่และสืบสานภูมิปัญญาท้องถิ่น และคุณค่า

ความหลากหลายของศิลปะและวัฒนธรรมไทย ทั้งที่เป็นวิถีชีวิต ค่านิยม และความเป็นไทย ในปัจจุบันวัฒนธรรมท้องถิ่น ถูกกลืนและมีการถ่ายทอดไปสู่คนรุ่นใหม่

๖.๑ การส่งเสริมศิลปวัฒนธรรม จารีตประเพณี และภูมิปัญญาท้องถิ่น

๖.๒ การอนุรักษ์ศิลปวัฒนธรรม ภูมิปัญญาท้องถิ่น

ตัวชี้วัด

๑. ประเพณีและวัฒนธรรมท้องถิ่นได้รับการส่งเสริมอนุรักษ์สู่คนรุ่นต่อไป
๒. เด็กเยาวชนในท้องถิ่นมีจิตสำนึก เกิดความตระหนัก และเข้ามามีส่วนร่วมในการอนุรักษ์ ฟื้นฟู และสืบสานภูมิปัญญาและคุณค่าความหลากหลายทางวัฒนธรรม ทั้งที่เป็นชีวิต ค่านิยมที่ดีงาม และความเป็นไทย
๓. เด็กเยาวชนในท้องถิ่นได้เรียนรู้ความสำคัญ รู้จักวิถีชีวิต รู้ถึงคุณค่าของประวัติศาสตร์ในท้องถิ่น ความเป็นมา และวัฒนธรรมประเพณีของท้องถิ่น อันจะสร้างความภูมิใจและจิตสำนึกในการรักษาวัฒนธรรมประเพณีของท้องถิ่นสืบไป

๗. ยุทธศาสตร์การพัฒนาด้านการกีฬาและนันทนาการและยาเสพติด.

เป้าหมาย

๑. เพื่อส่งเสริมและสนับสนุนกีฬาระดับหมู่บ้าน ตำบล อำเภอ จังหวัด และระดับประเทศ

๒. สนับสนุนรณรงค์แก้ไขปัญหายาเสพติด

๗.๑ กีฬาและนันทนาการ

๗.๒ แก้ไขปัญหายาเสพติด

ตัวชี้วัด

๑. สามารถส่งเสริมการมีสุขภาพพลานามัยที่ได้จากการออกกำลังกายและเล่นกีฬาได้สามารถสร้างความสามัคคี

๒. เพื่อให้ความรู้แก่เพื่อนนักเรียนเกี่ยวกับทักษะชีวิตเพื่อสร้างภูมิคุ้มกันความเสี่ยงโดยเฉพาะปัญหายาเสพติด ให้แก่ตนเองและเพื่อน ๆ ได้

๘. ยุทธศาสตร์การพัฒนาด้านทรัพยากรธรรมชาติและสิ่งแวดล้อม

เป้าหมาย

เพื่อพัฒนาระบบการจัดการสิ่งแวดล้อมอันพึงปรารถนาร่วมกันไม่ให้มีปัญหาภายในชุมชน ในการนี้ให้มีการพัฒนาบุคคลให้มีสำนึกรักษ์ท้องถิ่น เสริมสร้างศักยภาพ ปลูกฝังจิตสำนึกในระดับรากหญ้า หรือเยาวชนผู้มาสานต่อนโยบายของชนรุ่นก่อนและให้มีความสอดคล้องกับแนวทางยุทธศาสตร์พัฒนาจังหวัด

๘.๑ การสร้างจิตสำนึกและความตระหนักในการจัดการทรัพยากรธรรมชาติและสิ่งแวดล้อม

๘.๒ การบริหารจัดการขยะ

๘.๓ การป้องกันอุทกภัย และภัยธรรมชาติ

๘.๔ รณรงค์แก้ไขปัญหามลภาวะโลกร้อน/ส่งเสริมการประหยัดพลังงาน

๘.๕ ส่งเสริมการดำเนินงานจากพลังงานทดแทน

ตัวชี้วัด

๑. ประชาชนมีความหวงแหน ร่วมมือกันรักษาและรู้จักใช้ทรัพยากรและสิ่งแวดล้อมให้เกิดประโยชน์ต่อชุมชนมากที่สุด
๒. จำนวนปริมาณขยะมูลฝอยที่ให้บริการลดน้อยลง
๓. ปัญหาที่เกิดจากน้ำเสียลดลง

๒.๕ จุดยืนทางยุทธศาสตร์

จุดยืนทางยุทธศาสตร์ (Positioning) องค์การบริหารส่วนตำบลบึงปรือ

- มีเป้าหมาย เพื่อตอบสนองความต้องการของประชาชนในพื้นที่
- มีการบริหารยุทธศาสตร์
- ความสอดคล้องยุทธศาสตร์ประเทศกับท้องถิ่น
- ภารกิจขององค์กรปกครองส่วนท้องถิ่นมีอยู่มาก
- ความสอดคล้องสิ่งที่ทำกับสิ่งที่ต้องการ
- ความต้องการของประชาชนซึ่งเป็นผู้รับบริการ

สร้างความเข้าใจกับหน่วยงานที่เกี่ยวข้อง

- สร้างความเข้าใจกับฝ่ายต่างๆในองค์กรปกครองส่วนท้องถิ่น
- สร้างความเข้าใจกับประชาชน ศึกษาสำรวจปัญหา และความต้องการที่แท้จริง
- แต่งตั้งคณะทำงานฝึกอบรมเสริมสร้างความรู้

บทบาทขององค์กรปกครองส่วนท้องถิ่นและผู้ที่เกี่ยวข้อง

- ผู้บริหารท้องถิ่น
 - ผู้นำให้นโยบาย ติดตามและประเมินผล
- เจ้าหน้าที่ในองค์กรปกครองส่วนท้องถิ่น
 - ร่วมเป็นคณะทำงาน ประสานงานระหว่างฝ่าย สร้างบรรยากาศในการทำงานที่ดี
- ประชาชนในท้องถิ่น และผู้รับบริการอื่นๆ
 - ร่วมเป็นคณะทำงาน ให้ข้อมูลและกำหนดความต้องการ

การเชื่อมโยงการพัฒนาท้องถิ่นระหว่างพื้นที่ขององค์กรปกครองส่วนท้องถิ่นในเขตจังหวัด

- การประสานแผนพัฒนากับโครงการเกื้อหนุนคุณภาพ
- พัฒนาท้องถิ่นแบบบูรณาการทั้ง ภาครัฐภาคประชาคมและภาคเอกชนร่วมกัน

ปัจจัยความสำเร็จ

- ผู้บริหารองค์การบริหารส่วนตำบล
- การรับความร่วมมือของเจ้าหน้าที่ขององค์การบริหารส่วนตำบล
- การมีส่วนร่วม ระดับการมีส่วนร่วมของประชาชน
- การประสานงานและสนับสนุนจากภาคีภาครัฐและเอกชน
- ระบบฐานข้อมูล
- การเผยแพร่ประชาสัมพันธ์

๒.๖ ความเชื่อมโยงของยุทธศาสตร์ในภาพรวม

เพื่อให้การจัดทำแผนพัฒนาท้องถิ่น ระดับชุมชน/หมู่บ้าน ระดับตำบล ระดับอำเภอ มีเอกภาพ และเกิดความสอดคล้องเชื่อมโยงกับแผนพัฒนาจังหวัด/กลุ่มจังหวัด รวมทั้งสอดคล้องกับระเบียบกระทรวงมหาดไทยว่าด้วยการจัดทำแผนพัฒนาท้องถิ่น พ.ศ.๒๕๔๘ และแก้ไขเพิ่มเติม แนวทางการการทบทวนแผนพัฒนาท้องถิ่น พร้อมทั้งกำหนดระยะเวลาแผนพัฒนาท้องถิ่นเป็นระยะเวลาห้าปี (พ.ศ.๒๕๖๑ – ๒๕๖๕) ให้องค์กรปกครองส่วนท้องถิ่นถือปฏิบัติ ตามหนังสือกระทรวงมหาดไทยด่วนที่สุด ที่ มท.๐๘๑๐.๓/ว.๒๕๓๑ ลงวันที่ ๑๕ พฤษภาคม พ.ศ.๒๕๖๒

๓. การวิเคราะห์เพื่อพัฒนาท้องถิ่น

๓.๑ การวิเคราะห์กรอบการจัดทำยุทธศาสตร์ขององค์กรปกครองส่วนท้องถิ่น / การประเมินสถานการณ์สภาพแวดล้อมภายนอกที่เกี่ยวข้อง

๑.สภาพปัญหาขององค์การบริหารส่วนตำบลบึงปรือ

| ชื่อปัญหา | สภาพปัญหา |
|-------------------------------------------------------------------------------------------------------------------------------------------------------------------------------------------------------------------------------------------------|----------------------------------------------------------------------------------------------------------------------------------------------------------------------------------------------------------------------------------------------------------------------------------------------------------------------------------------------------------------------------------------------------------------------------------------------------------------------------------------------------------------------------------------------|
| ๑. ปัญหาด้านเศรษฐกิจ ๑.๑ ราษฎรมีรายได้เฉลี่ยต่ำกว่าคนละ ๒๐,๐๐๐ บาท/ปี ๑.๒ ผลผลิตด้านการทำนา – ทำไร่ ตกต่ำไม่คุ้มทุนไม่สามารถทำเกษตรกรรมในฤดูแล้งได้ ๑.๓ อัตราค่าจ้างต่ำ ๑.๔ ปัญหาการว่างงาน ๑.๕ ปัญหาขาดสถานที่ท่องเที่ยว | <ul style="list-style-type: none">- ราษฎรมีรายได้เฉลี่ยต่ำกว่าคนละ ๒๐,๐๐๐ บาท/ปี- อาชีพไม่แน่นอน ประกอบอาชีพได้เฉพาะฤดู- ผลผลิตด้านการทำนา - ทำไร่ ไม่คุ้มทุนก่อให้เกิดหนี้- ทำให้มีการว่างงานช่วงฤดูแล้ง เนื่องจากไม่สามารถจะประกอบอาชีพด้านการเกษตรได้เช่น การทำนา- อัตราค่าจ้างต่ำ ไม่เพียงพอต่อค่าใช้จ่าย- เนื่องจากด้านการเกษตรกรรม จะทำได้เฉพาะในฤดูฝนเมื่อถึงฤดูแล้งแล้วประชาชนจะอพยพไปรับจ้างในเขตอื่น ทำให้เกิดปัญหาคนอพยพออกนอกพื้นที่- ไม่มีสถานที่ท่องเที่ยว |
| ๒. ปัญหาด้านสังคม ๒.๒ ปัญหาด้านยาเสพติด ๒.๓ ปัญหาการว่างงาน ๒.๔ ปัญหาการอพยพย้ายถิ่น ๒.๕ ปัญหาความปลอดภัยในชีวิตและทรัพย์สิน ๒.๖ ปัญหาคนพิการ | <ul style="list-style-type: none">- กลุ่มเสี่ยงเป็นเยาวชนที่กำลังศึกษา- ราษฎรมีอัตราการว่างงานมากในช่วงหลังฤดูเก็บเกี่ยวพืชผลด้านการเกษตร- ราษฎรอพยพย้ายถิ่นออกนอกพื้นที่เพื่อไปหางานทำในเขตเมือง เช่น กรุงเทพฯ และปริมณฑล- ราษฎรมีความปลอดภัยในชีวิตและทรัพย์สิน- มีราษฎรเป็นคนพิการ |
| ๓.ปัญหาด้านโครงสร้างพื้นฐาน ๓.๑ การขาดเอกสารสิทธิที่ดินทำกิน ๓.๒ การคมนาคมไม่สะดวก ๓.๓ ปัญหาขาดระบบประปา | <ul style="list-style-type: none">- ราษฎรไม่มีที่ดินทำกิน ไม่มีที่ดินเป็นของตนเอง- ถนนส่วนใหญ่ในตำบลจะเป็นถนนลูกรัง เมื่อถึงฤดูฝนจึงทำให้ไม่สะดวก- ขาดการบริการด้านประปาในเขตตำบล |

| | |
|--------------------------------------------------------------------------------------------------|--------------------------------------------------------------------------------------------------------------------------------------------------------------------------------------------|
| ๓.๔ ปัญหาการขาดดวงไฟส่องสว่างตามถนนหนทาง | <ul style="list-style-type: none"> - อาจทำให้เกิดอันตรายแก่ราษฎรในหมู่บ้าน - ราษฎรไม่มีที่ดินทำกินเป็นของตนเอง |
| ๓.๕ สิทธิในที่ดินทำกิน | <ul style="list-style-type: none"> - ราษฎรต้องเช่าที่ดินทำกิน |
| ๓.๖ ปัญหาขาดตู้โทรศัพท์สาธารณะ | <ul style="list-style-type: none"> - ตู้โทรศัพท์สาธารณะมีไม่เพียงพอ |
| ๔. ปัญหาด้านแหล่งน้ำ | |
| ๔.๑ ปัญหาแหล่งน้ำเพื่อการเกษตรในฤดูแล้ง | <ul style="list-style-type: none"> - ขาดแหล่งน้ำเพื่อการเกษตรไม่เพียงพอตลอดปี |
| ๔.๒ ปัญหาขาดภาชนะเก็บน้ำไม่เพียงพอในฤดูแล้ง | <ul style="list-style-type: none"> - ขาดภาชนะเก็บน้ำไม่เพียงพอ |
| ชื่อปัญหา | สภาพปัญหา |
| ๔.๓ ปัญหาแหล่งน้ำตื้นเขิน | <ul style="list-style-type: none"> - แหล่งน้ำเพื่อการเกษตรตื้นเขิน |
| ๔.๔ แหล่งน้ำเพื่อการอุปโภค-บริโภคไม่เพียงพอ | <ul style="list-style-type: none"> - แหล่งน้ำเพื่อการอุปโภค-บริโภคไม่เพียงพอตลอดทั้งปี |
| ๕. ปัญหาด้านสาธารณสุข | |
| ๕.๑ ปัญหาการขาดสารอาหาร | <ul style="list-style-type: none"> - เด็กแรกเกิด - ๕ ปี ขาดสารอาหาร - เด็กนักเรียน ๕ - ๑๙ ปี ขาดสารอาหาร |
| ๕.๒ ปัญหาโรคเหียงอกและฟัน | <ul style="list-style-type: none"> - เด็ก ๑ - ๖ ปี มีปัญหาโรคเหียงอกและฟัน |
| ๕.๓ ปัญหาโรคไม่ติดต่อ | <p>ราษฎรมีโรคที่ไม่ติดต่อ เช่น เบาหวาน ความดัน โลหิตสูง ฯลฯ</p> |
| ๕.๔ ปัญหาความไม่เป็นระเบียบเรียบร้อยในการจัดบ้านเรือน ซึ่งไม่ถูกสุขลักษณะ | <ul style="list-style-type: none"> - การจัดบ้านเรือนไม่มีความเป็นระเบียบเรียบร้อยและไม่ถูกสุขลักษณะ |
| ๕.๕ ปัญหาการมีส่วนร่วมด้านสุขภาพที่ดีและเหมาะสม | <ul style="list-style-type: none"> - ราษฎรไม่ให้ความร่วมมือในการดูแลสุขภาพ |
| ๕.๖ โรคติดต่อ | <ul style="list-style-type: none"> - ราษฎรป่วยเป็นโรคติดต่อ |
| ๖. ปัญหาด้านการเมือง - การบริหาร | |
| ๖.๑ ปัญหาประชาชนไม่รู้ ไม่เข้าใจด้านกฎหมาย | <ul style="list-style-type: none"> - ประชาชนไม่มีความรู้ความเข้าใจด้านกฎหมายถูกชักจูงได้ง่าย |
| ๖.๒ ปัญหาการมีส่วนร่วมในการบริหารจัดการประชาชนไม่เข้าร่วมในการบริหารจัดการอย่างบริสุทธิ์ยุติธรรม | <ul style="list-style-type: none"> - ประชาชนขาดความรู้ ความเข้าใจด้านกฎหมายและไม่เข้าร่วมในการบริหารจัดการอย่างบริสุทธิ์ยุติธรรม |
| ๖.๓ ปัญหาขาดผู้นำที่มีความเข้มแข็ง มีความรู้ความเข้าใจเรื่องการบริหาร | <ul style="list-style-type: none"> - ราษฎร ประชาชน ในตำบลขาดความสามัคคี แบ่งกลุ่ม แบ่งพวก - สมาชิกสภา อบต. ยังขาดความรู้ความเข้าใจเกี่ยวกับระเบียบกฎหมาย ข้อบังคับ |

| | |
|--------------------------------------------------------------------------------------------------------------------------------------------------------------------------------------------------------------------------------------------------------------------------------------------------|--------------------------------------------------------------------------------------------------------------------------------------------------------------------------------------------------------------------------------------------------------------------------------------------------------------------------------------------------------------------------------------------------------------------------------------|
| | |
| <p>๗. ปัญหาด้านการศึกษา ศาสนา และวัฒนธรรม</p> <p>๗.๑ ปัญหาการขาดโอกาสทางการศึกษา</p> <p>๗.๒ ปัญหาระดับการศึกษาของประชาชนต่ำ</p> <p>๗.๓ ปัญหาขาดศีลธรรม</p> <p>๗.๔ ปัญหาด้านวัฒนธรรม ขนบธรรมเนียม ประเพณี</p> | <ul style="list-style-type: none"> - เด็กเมื่อจบชั้นศึกษาภาคบังคับแล้วไม่เรียนต่อเนื่องจากปัญหา รายได้ของครอบครัว และจะต้องช่วยครอบครัวประกอบอาชีพ - ประชาชนไม่ขวนขวายศึกษาหาความรู้ - ประชาชนไม่ยึดหลักทำดีได้ดี ทำชั่วได้ชั่ว ไม่คำนึงถึงความ ถูกต้อง - เด็กเยาวชนรุ่นใหม่ไม่รู้จักวัฒนธรรมขนบธรรมเนียมประเพณี ของท้องถิ่นสมัยก่อน ๆ ที่เคยถือปฏิบัติกันมา |
| ชื่อปัญหา | สภาพปัญหา |
| <p>๘. ปัญหาด้านทรัพยากรธรรมชาติและ สิ่งแวดล้อม</p> <p>๘.๑ ปัญหาคุณภาพดินต่ำ</p> <p>๘.๒ ปัญหาการตัดไม้ทำลายป่าของราษฎร</p> <p>๘.๓ ปัญหาขาดสถานที่พักผ่อนหย่อนใจ</p> <p>๘.๔ ปัญหารุกกล้าที่สาธารณะประโยชน์และป่า สงวน</p> <p>๘.๕ ปัญหาการรักษาต้นน้ำลำธาร</p> <p>๘.๖ ปัญหาด้านสาธารณสุข</p> | <ul style="list-style-type: none"> - ดินมีสภาพเค็ม การเพาะปลูกไม่ค่อยได้ผล - ประชาชนใช้สารเคมี เช่น ปุ๋ย ยาฆ่าแมลงในปริมาณเพิ่มขึ้น - ป่าไม้ถูกทำลายโดยราษฎรจะตัดไม้เพื่อใช้เป็นที่ทำกิน - ไม่มีสถานที่พักผ่อนหย่อนใจ - ราษฎรรุกกล้าที่สาธารณะประโยชน์ - ประชาชนขาดจิตสำนึกในการดูแลรักษาต้นน้ำลำธาร เช่น การ ทิ้งขยะบริเวณต้นน้ำลำธาร - ปัญหาน้ำท่วมขังในฤดูฝน |
| <p>๙. ปัญหาอื่น ๆ</p> <p>๙.๑ ปัญหาเกษตรกรมีหนี้สิน</p> | <ul style="list-style-type: none"> - เกษตรกรมีหนี้สินจากการกู้ยืมเงินมาลงทุนทางการเกษตร แต่ผลผลิตไม่คุ้มทุนจึงเกิดปัญหาหนี้สินตามมา |

๓.๒. การประเมินสถานการณ์สภาพแวดล้อมภายนอกที่เกี่ยวข้อง

ผลการวิเคราะห์ศักยภาพเพื่อประเมินสถานภาพ การพัฒนาในปัจจุบันและโอกาสการพัฒนาในอนาคต ขององค์การบริหารส่วนบึงปรือ ได้วิเคราะห์ศักยภาพเพื่อประเมินสถานภาพการพัฒนาและโอกาสการพัฒนาในอนาคต โดยการวิเคราะห์ใช้หลัก SWOT ดังนี้

(๑) จุดแข็ง (S : Strensth)

และคุณภาพชีวิต

- ประชาชนมีคุณภาพ และมีส่วนร่วมในกระบวนการพัฒนาท้องถิ่นทั้งในด้าน โครงสร้างพื้นฐาน

พัฒนา

- มีกลุ่มองค์กรเครือข่ายชาวบ้านที่เข้มแข็ง มีกองทุนหมู่บ้านที่ประสบ ความสำเร็จสมบูรณ์
- มีสถานศึกษาในตำบลสามารถรองรับการเรียนของเด็กนักเรียนได้อย่าง เพียงพอ
- ผู้นำชุมชนสมัครสมานสามัคคี ไม่มีปัญหาในด้านการร่วมกันในการปกครอง และบริหารการ

ความเดือดร้อนของประชาชน

- องค์การบริหารส่วนตำบลมีศักยภาพเพียงพอที่รองรับการบริการสาธารณะ และแก้ไขปัญหา

- มีการประสานร่วมมือระหว่างองค์การบริหารส่วนตำบลกับส่วนราชการในพื้นที่
- มีศูนย์รวมจิตใจของชุมชน คือ ท่าน้าวสุรนารี และหลวงพ่อคุณ
- มีแหล่งโบราณสถานยอดปราสาทที่สามารถพัฒนาเป็นแหล่งท่องเที่ยวได้

(๒) จุดอ่อน (W : Weakness)

- ขาดระบบการเชื่อมต่อเข้าสู่ภาคการตลาดและเกษตร
- ปัญหาเรื่องการขาดแคลนน้ำในการเกษตรและปัญหาคุณภาพดิน
- เด็กและเยาวชนบางส่วนมีพฤติกรรมไม่ศึกษาต่อระดับที่สูงขึ้น
- ขาดสนามกีฬามาตรฐานของตำบล
- มีคนจนในพื้นที่จำนวนมาก คนจนขาดโอกาส ปัญหาแรงงานด้อยคุณภาพ
- ประชาชนยังไม่เข้าใจในโอกาส ของตนเองและชุมชนประชาชนขาดระเบียบวินัย

(๓) โอกาส (O : Opportunity)

โครงการตามแนวทางยุทธศาสตร์การพัฒนาจังหวัด

- จังหวัดนครราชสีมาสามารถสนับสนุนงบประมาณให้องค์กรปกครองส่วนท้องถิ่นที่มีแผนงาน

รองรับการขยายตัวของการลงทุนทางเศรษฐกิจ

- มีเส้นทางคมนาคมสายหลักเชื่อมไปสู่ภาคอีสานหลายจังหวัดผ่านจำนวน ๒ สาย สามารถ

- มีพื้นที่บางส่วนแปลงสินทรัพย์เป็นทุนได้

(๔) อุปสรรค (T : Threat)

- ความผันผวนทางราคาสินค้าการเกษตร
- สภาพพื้นที่ในการเกษตร เป็นภูเขา เป็นหิน สภาพดินไม่ดี ไม่เอื้อต่อการเกษตร
- ประชาชนมาจากหลายชุมชนมีพื้นฐานความรู้และพื้นฐานทางสังคมแตกต่างกัน

ส่วนที่ ๓ การนำแผนพัฒนาไปสู่การปฏิบัติ

๑. ยุทธศาสตร์การพัฒนาและแผนงาน

| ที่ | ยุทธศาสตร์ | ด้าน | แผนงาน | หน่วยงาน รับผิดชอบหลัก | หน่วยงาน สนับสนุน |
|-----|----------------------------------------------------------|-----------------------------------------------------|------------------------------------------------------------------------------------|--------------------------------------------------------------------------------------|--------------------------------------------------------------------------------------|
| ๑ | โครงสร้างพื้นฐาน | -บริการชุมชนและสังคม -การเศรษฐกิจ | -แผนงานเคหะชุมชน -แผนงานอุตสาหกรรมการโยธา | กองช่าง | -สำนักปลัด -กองคลัง -กองสวัสดิการสังคม -กองศึกษาและ วัฒนธรรม |
| ๒ | การส่งเสริมและพัฒนาคุณภาพชีวิต | -บริการชุมชนและสังคม -การเศรษฐกิจ | -แผนงานการเศรษฐกิจ -แผนงานการศึกษา -แผนงานสาธารณสุข -แผนงานสังคมสงเคราะห์ | สำนักปลัด | -กองคลัง -กองสวัสดิการสังคม -กองช่าง -กองศึกษาและ วัฒนธรรม |
| ๓ | การจัดระเบียบชุมชน | -บริหารงานทั่วไป | -แผนงานการรักษาความสงบ ภายใน -แผนงานสร้างความเข้มแข็ง ของชุมชน | สำนักปลัด | -กองคลัง -กองสวัสดิการสังคม -กองช่าง -กองศึกษาและ วัฒนธรรม |
| ๔ | การวางแผน การส่งเสริมการลงทุนพาณิชย์กรรมและการท่องเที่ยว | -บริการชุมชนและสังคม | -แผนงานการศาสนาวัฒนา ธรรมและนันทนาการ | กองศึกษาและ วัฒนธรรม | -สำนักปลัด -กองคลัง -กองสวัสดิการสังคม -กองช่าง |
| ๕ | การบริหารจัดการองค์กร | -บริหารงานทั่วไป -บริการชุมชนและสังคม -งบกลาง | -แผนงานบริหารงานทั่วไป -แผนงานสร้างความเข้มแข็ง ของชุมชน | -สำนักปลัด -กองคลัง -กองสวัสดิการสังคม -กองช่าง -กองศึกษาและ วัฒนธรรม | -สำนักปลัด -กองคลัง -กองสวัสดิการสังคม -กองช่าง -กองศึกษาและ วัฒนธรรม |
| ๖ | ศิลปวัฒนธรรม จารีตประเพณี และภูมิปัญญาท้องถิ่น | -บริการชุมชนและสังคม | -แผนงานการศาสนาวัฒนา ธรรมและนันทนาการ | -กองศึกษาและ วัฒนธรรม | -สำนักปลัด -กองคลัง -กองสวัสดิการสังคม -กองช่าง |
| ๗ | การกีฬาและนันทนาการและ ยาเสพติด | -บริการชุมชนและสังคม | -แผนงานการศาสนาวัฒนา ธรรมและนันทนาการ | -สำนักปลัด -กองศึกษาและ วัฒนธรรม | -กองคลัง -กองสวัสดิการสังคม -กองช่าง |
| ๘ | การอนุรักษ์ทรัพยากรธรรมชาติและสิ่งแวดล้อม | -การเศรษฐกิจ | -แผนงานการเกษตร | -สำนักปลัด | -กองคลัง -กองสวัสดิการสังคม -กองช่าง -กองศึกษาและ วัฒนธรรม |

ส่วนที่ ๔

๑. การติดตามและประเมินผลยุทธศาสตร์

ในการจัดทำแผนพัฒนาท้องถิ่นนั้น จะต้องมีการติดตามและประเมินผลแผนพัฒนา โดยจะต้องติดตามและประเมินยุทธศาสตร์ ตามระเบียบกระทรวงมหาดไทย ว่าด้วยการจัดทำแผนขององค์กรปกครองส่วนท้องถิ่น พ.ศ. ๒๕๔๘ หมวด ๖ ข้อ ๒๙ และระเบียบกระทรวงมหาดไทย ว่าด้วยการจัดทำแผนขององค์กรปกครองส่วนท้องถิ่น ตามระเบียบกระทรวงมหาดไทย ว่าด้วยการจัดทำแผนขององค์กรปกครองส่วนท้องถิ่น (ฉบับที่ ๓) พ.ศ. ๒๕๖๑ ข้อ ๑๓ และในการประเมินแผนนั้นจะต้อง ดำเนินการประเมินคุณภาพของแผนยุทธศาสตร์การพัฒนามตามแนวทางการติดตามและประเมินผลยุทธศาสตร์เพื่อสอดคล้องแผนพัฒนาท้องถิ่นห้าปีขององค์กรปกครองส่วนท้องถิ่น แจ้งตามหนังสือกระทรวงมหาดไทย ที่ มท ๐๘๑๐.๓/ว.๒๙๓๑ ลงวันที่ ๑๕ พฤษภาคม ๒๕๖๒ เรื่อง แนวทางและหลักเกณฑ์การจัดทำและประสานแผนพัฒนาท้องถิ่น (พ.ศ.๒๕๖๖ - ๒๕๗๐) ขององค์กรปกครองส่วนท้องถิ่น ตามระเบียบกระทรวงมหาดไทย ว่าด้วยการจัดทำแผนขององค์กรปกครองส่วนท้องถิ่น (ฉบับที่ ๓) พ.ศ.๒๕๖๑

๒. การติดตามและประเมินผลโครงการ

ในการจัดทำแผนพัฒนาท้องถิ่นนั้น จะต้องมีการติดตามและประเมินผลแผนพัฒนา โดยจะต้องติดตามและประเมินยุทธศาสตร์ ตามระเบียบกระทรวงมหาดไทย ว่าด้วยการจัดทำแผนขององค์กรปกครองส่วนท้องถิ่น พ.ศ. ๒๕๔๘ หมวด ๖ ข้อ ๒๙ และระเบียบกระทรวงมหาดไทย ว่าด้วยการจัดทำแผนขององค์กรปกครองส่วนท้องถิ่น ตามระเบียบกระทรวงมหาดไทย ว่าด้วยการจัดทำแผนขององค์กรปกครองส่วนท้องถิ่น (ฉบับที่ ๓) พ.ศ. ๒๕๖๑ ข้อ ๑๓ และในการประเมินแผนนั้นจะต้อง ดำเนินการประเมินคุณภาพของแผนยุทธศาสตร์การพัฒนามตามแนวทางการติดตามและประเมินผลยุทธศาสตร์เพื่อสอดคล้องแผนพัฒนาท้องถิ่นห้าปีขององค์กรปกครองส่วนท้องถิ่น แจ้งตามหนังสือกระทรวงมหาดไทย ที่ มท ๐๘๑๐.๓/ว.๒๙๓๑ ลงวันที่ ๑๕ พฤษภาคม ๒๕๖๒ เรื่อง แนวทางและหลักเกณฑ์การจัดทำและประสานแผนพัฒนาท้องถิ่น (พ.ศ.๒๕๖๖ - ๒๕๗๐) ขององค์กรปกครองส่วนท้องถิ่น ตามระเบียบกระทรวงมหาดไทย ว่าด้วยการจัดทำแผนขององค์กรปกครองส่วนท้องถิ่น (ฉบับที่ ๓) พ.ศ.๒๕๖๑

๓. สรุปผลการพัฒนาท้องถิ่นในภาพรวม

๓.๑ การวัดผลในเชิงปริมาณและเชิงคุณภาพ

(๑) การวัดผลในเชิงปริมาณ

ตามที่องค์การบริหารส่วนตำบลได้ดำเนินการจัดทำแผนพัฒนาขึ้นมาเพื่อใช้เป็นเครื่องมือในการพัฒนาองค์การบริหารส่วนตำบล ให้บรรลุเป้าหมายที่วางไว้ เกิดประสิทธิภาพประสิทธิผลสูงสุดในการแก้ไขปัญหาให้กับประชาชน ในการจัดทำแผนพัฒนานั้นจะต้องมีการติดตามและประเมินแผนพัฒนา ตามระเบียบกระทรวงมหาดไทย ว่าด้วยการจัดทำแผนขององค์กรปกครองส่วนท้องถิ่น พ.ศ.๒๕๔๘ หมวด ๖ ข้อ ๒๙ และระเบียบกระทรวงมหาดไทย ว่าด้วยการจัดทำแผนขององค์กรปกครองส่วนท้องถิ่น (ฉบับที่ ๓) พ.ศ.๒๕๖๑ ข้อ ๑๓

โดยคณะกรรมการติดตามและประเมินแผนพัฒนาเป็นผู้ดำเนินการติดตามและประเมินผลแผนพัฒนา ซึ่งคณะกรรมการจะต้องดำเนินการกำหนดแนวทาง วิธีการในการติดตามและประเมินผลแผนพัฒนา ดำเนินการติดตามและประเมินผลแผนพัฒนา รายงานผลและเสนอความเห็นซึ่งได้จากการติดตามและประเมินผลแผนพัฒนาต่อผู้บริหารท้องถิ่น เพื่อให้ผู้บริหารท้องถิ่นเสนอต่อสภาท้องถิ่น และคณะกรรมการพัฒนาท้องถิ่น พร้อมทั้งประกาศผลการติดตามและประเมินผล

แผนพัฒนาให้ประชาชนในท้องถิ่นทราบในที่เปิดเผยภายในสิบห้าวันนับแต่วันรายงานผลและเสนอความเห็นดังกล่าวและต้องปิดประกาศไว้เป็นระยะเวลาไม่น้อยกว่าสามสิบวันโดยอย่างน้อยปีละหนึ่งครั้งภายในเดือนธันวาคมของทุกปี

โดยเครื่องมือที่ใช้ในการติดตามและประเมินผลในเชิงปริมาณ มีดังนี้

แบบที่ ๑ การกำกับกับการจัดทำแผนยุทธศาสตร์ขององค์กรปกครองส่วนท้องถิ่น

แบบที่ ๒ แบบติดตามผลการดำเนินงานขององค์กรปกครองส่วนท้องถิ่น

แบบที่ ๓/๑ แบบประเมินผลการดำเนินงานตามแผนยุทธศาสตร์

แบบประเมินคุณภาพของแผนพัฒนา

การติดตามและประเมินผลด้วยระบบ e-plan (www.dla.go.th)

(๒) การวัดผลในเชิงคุณภาพ

การจัดผลเชิงคุณภาพ เทศบาลใช้การสำรวจความพึงพอใจในการวัดผลเชิงคุณภาพโดยภาพรวม โดยได้มีการประเมินความพึงพอใจ ซึ่งการประเมินความพึงพอใจทำให้ทราบถึงผลเชิงคุณภาพในการดำเนินงานของเทศบาลในภาพรวม

โดยเครื่องมือที่ใช้ในการประเมินความพึงพอใจ มีดังนี้

แบบที่ ๓/๒ แบบประเมินความพึงพอใจต่อผลการดำเนินงานของเทศบาล

แบบที่ ๓/๓ แบบประเมินความพึงพอใจของประชาชนที่มีต่อการให้บริการ

๔. ข้อเสนอแนะในการจัดทำแผนพัฒนาท้องถิ่นในอนาคต

๔.๑ ผลกระทบนำไปสู่ออนาคต

๑. เกิดการพัฒนาพัฒนาที่ล่าช้า เพราะการดำเนินงานต่างๆ ขององค์กรปกครองส่วนท้องถิ่นต้องผ่านกระบวนการหลายขั้นตอน สลับซับซ้อน

๒. ประชาชนอาจเกิดความเบื่อหน่ายกับกระบวนการจัดทำแผนที่มีความยุ่งยากมากขึ้น

๓. ปัญหาอาจไม่ได้รับการแก้ไขอย่างตรงจุดเพราะข้อจำกัดของระเบียบกฎหมายที่ทำให้ยากและบางเรื่องอาจทำไม่ได้

๔.๒ ข้อสังเกต ข้อเสนอแนะ ผลจากการพัฒนา

๑. การจัดทำแผนพัฒนาท้องถิ่นห้าปีควรพิจารณาใช้แผนยุทธศาสตร์การพัฒนามาเป็นกรอบในการจัดทำแผนพัฒนาท้องถิ่นห้าปีและให้มีความสอดคล้องกัน

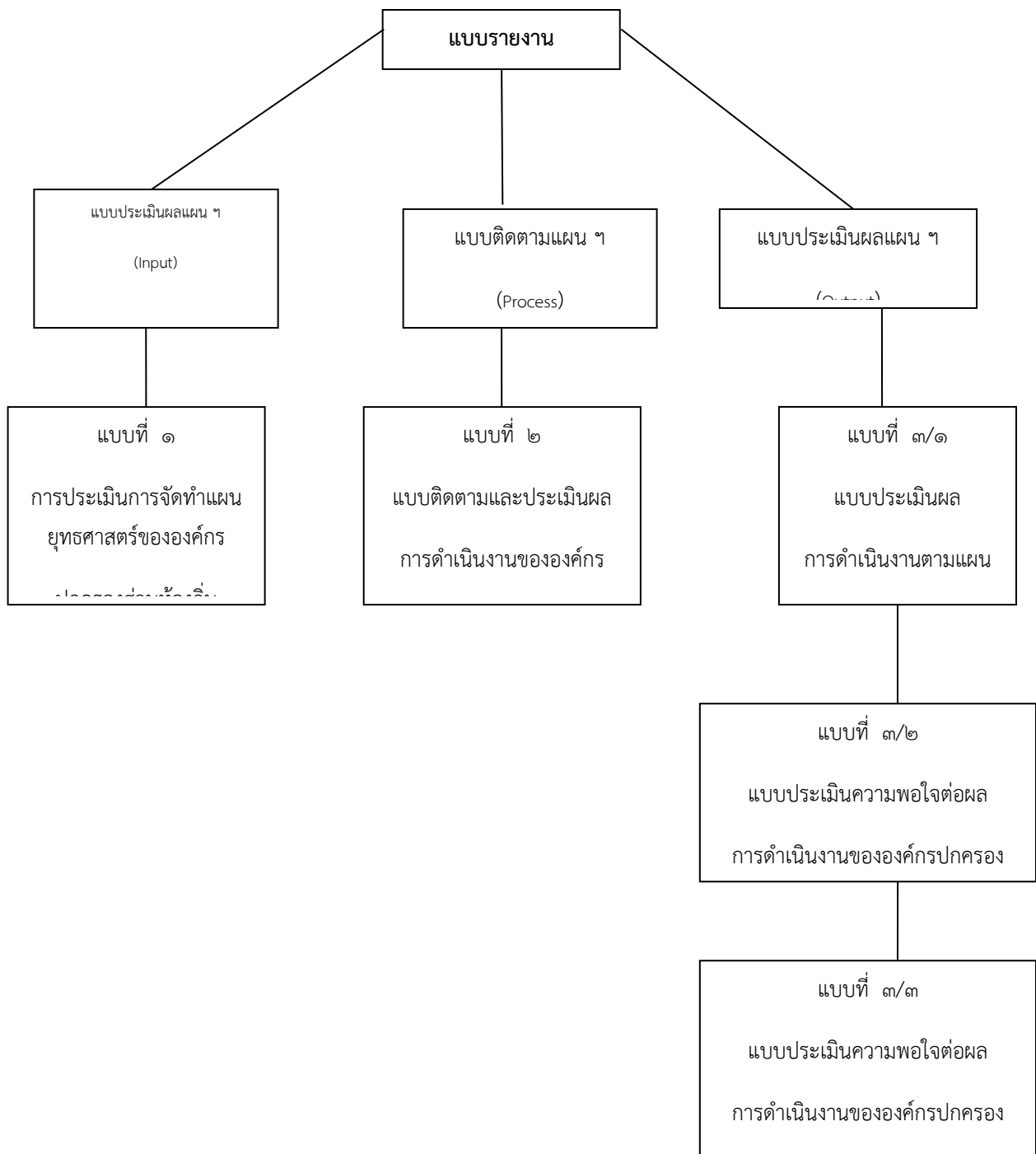
๒. การจัดทำแผนพัฒนาท้องถิ่นห้าปีควรพิจารณางบประมาณและคำนึงถึงสถานะการคลังในการพิจารณาโครงการ/กิจกรรม ที่จะบรรจุในแผนพัฒนาท้องถิ่นห้าปี

๓. ควรเร่งรัดให้มีการดำเนินโครงการ/กิจกรรม ที่ตั้งในเทศบัญญัติงบประมาณรายจ่ายให้สามารถดำเนินการได้ในปีงบประมาณนั้น

๔. องค์การบริหารส่วนตำบลควรพิจารณาตั้งงบประมาณให้เพียงพอและเหมาะสมกับกับภารกิจแต่ละด้านที่จะต้องดำเนินการ ซึ่งจะช่วยลดปัญหาในการโอนเพิ่ม โอนลด โอนตั้งจ่ายรายการใหม่

แบบรายงาน และคำอธิบาย

แบบรายงานการติดตามและประเมินผลแผนการพัฒนางานองค์กรปกครองส่วนท้องถิ่นประกอบไปด้วยแบบรายงาน ๓ แบบ และเครื่องมือในการเก็บรวบรวมข้อมูล ๒ แบบ ดังแผนภูมิ ต่อไปนี้



แบบที่ ๑ การช่วยกำกับการจัดทำแผนยุทธศาสตร์ขององค์กรปกครองส่วนท้องถิ่น

วัตถุประสงค์ของแบบ

แบบช่วยกำกับการจัดทำแผนยุทธศาสตร์ขององค์กรปกครองส่วนท้องถิ่นมีวัตถุประสงค์เพื่อประเมินการดำเนินงานของคณะกรรมการพัฒนาท้องถิ่น ว่า ดำเนินการครบถ้วนทุกขั้นตอน มากน้อยเพียงใด อย่างไร

ประโยชน์

เป็นเครื่องมือสำหรับองค์กรปกครองส่วนท้องถิ่นประเมินตนเองและสำหรับองค์การบริหารส่วนจังหวัดซึ่งเป็นหน่วยติดตามประเมินผล (Monitoring and Evaluation Unit : M\$E Unit) ใช้ในการประเมินผลการดำเนินงานขององค์กรปกครองส่วนท้องถิ่นในแต่ละท้องถิ่นว่ามีการดำเนินการเป็นไปตามขั้นตอนการจัดทำแผนยุทธศาสตร์ที่ถูกต้องหรือไม่ โดยองค์กรปกครองส่วนท้องถิ่นแต่ละท้องถิ่นเป็นผู้กรอกข้อมูลและส่งมาให้กับองค์การบริหารส่วนจังหวัดซึ่งเป็นหน่วยติดตามประเมินผล

ระยะเวลาในการติดตาม

แบบช่วยกำกับการจัดทำแผนยุทธศาสตร์ขององค์กรปกครองส่วนท้องถิ่น เป็นแบบที่ใช้ในการประเมินการจัดทำแผนยุทธศาสตร์ในแต่ละครั้งที่มีการจัดทำแผนยุทธศาสตร์ซึ่งในแต่ละองค์กรปกครองส่วนท้องถิ่น จะมีกำหนดระยะเวลาในการจัดทำแผนแตกต่างกัน

แบบที่ ๑ แบบช่วยกำกับการจัดทำแผนยุทธศาสตร์ของท้องถิ่นโดยตนเอง

คำชี้แจง : แบบที่ ๑ เป็นแบบประเมินตนเองในการจัดทำแผนยุทธศาสตร์ขององค์กรปกครองส่วนท้องถิ่น โดยจะทำการประเมินและรายงานทุก ๆ ครั้ง หลังจากท้องถิ่นองค์กรปกครองส่วนท้องถิ่นได้ประกาศใช้แผนยุทธศาสตร์แล้ว

ชื่อองค์กรปกครองส่วนท้องถิ่น.....องค์การบริหารส่วนตำบลหินดาด.....

| ประเด็นการประเมิน | มี การดำเนินงาน | ไม่มี การดำเนินงาน |
|------------------------------------------------------------------|--------------------|-----------------------|
| ส่วนที่ ๑ คณะกรรมการพัฒนาท้องถิ่น | | |
| ๑. มีการจัดตั้งคณะกรรมการพัฒนาท้องถิ่นเพื่อจัดทำแผนพัฒนาท้องถิ่น | | |

| | | |
|---------------------------------------------------------------------------------------|--|--|
| ๒. มีการจัดประชุมคณะกรรมการพัฒนาท้องถิ่นเพื่อจัดทำแผนพัฒนาท้องถิ่น | | |
| ๓. มีการจัดประชุมอย่างต่อเนื่องสม่ำเสมอ | | |
| ๔. มีการจัดตั้งคณะกรรมการสนับสนุนการจัดทำแผนพัฒนาท้องถิ่น | | |
| ๕. มีการจัดประชุมคณะกรรมการสนับสนุนการจัดทำแผนพัฒนาท้องถิ่น | | |
| ๖. มีคณะกรรมการพัฒนาท้องถิ่นและประชาคมท้องถิ่นพิจารณาร่างแผนยุทธศาสตร์การพัฒนา | | |
| ส่วนที่ ๒ การจัดทำแผนการพัฒนาท้องถิ่น | | |
| ๗. มีการรวบรวมข้อมูลและปัญหาสำคัญของท้องถิ่นมาจัดทำฐานข้อมูล | | |
| ๘. มีการเปิดโอกาสให้ประชาชนเข้ามามีส่วนร่วมในการจัดทำแผน | | |
| ๙. มีการวิเคราะห์ศักยภาพของท้องถิ่น (SWOT) เพื่อประเมินสถานการณ์การพัฒนาท้องถิ่น | | |
| ๑๐. มีการกำหนดวิสัยทัศน์และภารกิจหลักการพัฒนาท้องถิ่นที่สอดคล้องกับศักยภาพของท้องถิ่น | | |
| ๑๑. มีการกำหนดวิสัยทัศน์และภารกิจหลักการพัฒนาท้องถิ่นที่สอดคล้องกับยุทธศาสตร์จังหวัด | | |
| ๑๒. มีการกำหนดจุดมุ่งหมายเพื่อการพัฒนาที่ยั่งยืน | | |
| ๑๓. มีการกำหนดเป้าหมายการพัฒนาท้องถิ่น | | |
| ๑๔. มีการกำหนดยุทธศาสตร์การพัฒนาและแนวทางการพัฒนา | | |
| ๑๕. มีการกำหนดยุทธศาสตร์ที่สอดคล้องกับยุทธศาสตร์ของจังหวัด | | |
| ๑๖. มีการอนุมัติและประกาศใช้แผนยุทธศาสตร์การพัฒนา | | |
| ๑๗. มีการจัดทำบัญชีกลุ่มโครงการในแผนยุทธศาสตร์ | | |
| ๑๘. มีการกำหนดรูปแบบการติดตามประเมินผลแผนยุทธศาสตร์ | | |
| ๑๙. มีการทบทวนแผนยุทธศาสตร์หรือไม่ | | |

แนวทางการพิจารณาการติดตามและประเมินผลยุทธศาสตร์เพื่อความสอดคล้องแผนพัฒนาท้องถิ่นห้าปี

| ประเด็น | คะแนน |
|---------------------------------------------------------------|-------|
| ๑ ข้อมูลสภาพทั่วไปและข้อมูลพื้นฐานขององค์กรปกครองส่วนท้องถิ่น | ๒๐ |
| ๒. การวิเคราะห์สภาพการณ์และศักยภาพ | ๑๕ |
| ๓. ยุทธศาสตร์ ประกอบด้วย | ๖๕ |
| ๓.๑ ยุทธศาสตร์ขององค์กรปกครองส่วนท้องถิ่น | (๑๐) |
| ๓.๒ ยุทธศาสตร์ขององค์กรปกครองส่วนท้องถิ่นในเขตจังหวัด | (๑๐) |
| ๓.๓ ยุทธศาสตร์จังหวัด | (๑๐) |
| ๓.๔ วิสัยทัศน์ | (๕) |

| | |
|----------------------------------------|-----|
| ๓.๕ กลยุทธ์ | (๕) |
| ๓.๖ เป้าประสงค์ของแต่ละประเด็นกลยุทธ์ | (๕) |
| ๓.๗ จุดยืนทางยุทธศาสตร์ | (๕) |
| ๓.๘ แผนงาน | (๕) |
| ๓.๙ ความเชื่อมโยงของยุทธศาสตร์ในภาพรวม | (๕) |
| ๓.๑๐ ผลผลิต/โครงการ | (๕) |
| รวม | ๑๐๐ |

แนวทางการพิจารณาการติดตามและประเมินผลโครงการเพื่อความสอดคล้องแผนพัฒนาท้องถิ่นห้าปี

| ประเด็นการพิจารณา | คะแนน |
|------------------------------------------------------------------------------------------------------|-------|
| ๑. การสรุปสถานการณ์การพัฒนา | ๑๐ |
| ๒. การประเมินผลการนำแผนพัฒนาท้องถิ่นห้าปีไปปฏิบัติในเชิงปริมาณ | ๑๐ |
| ๓. การประเมินผลการนำแผนพัฒนาท้องถิ่นห้าปีไปปฏิบัติในเชิงคุณภาพ | ๑๐ |
| ๔. แผนงานและยุทธศาสตร์การพัฒนา | ๑๐ |
| ๕. โครงการพัฒนา ประกอบด้วย | ๖๐ |
| ๕.๑ ความชัดเจนของชื่อโครงการ | (๕) |
| ๕.๒ กำหนดวัตถุประสงค์สอดคล้องกับโครงการ | (๕) |
| ๕.๓ เป้าหมาย (ผลผลิตของโครงการ) มีความชัดเจนนำไปสู่การตั้งงบประมาณได้ถูกต้อง | (๕) |
| ๕.๔ โครงการมีความสอดคล้องกับแผนยุทธศาสตร์ชาติ | (๕) |
| ๕.๖ โครงการมีความสอดคล้องกับ Thailand ๔.๐ | (๕) |
| ๕.๗ โครงการสอดคล้องกับยุทธศาสตร์จังหวัด | (๕) |
| ๕.๘ โครงการแก้ไขปัญหาความยากจนหรือการเสริมสร้างให้ประเทศชาติมั่นคง มั่งคั่ง ยั่งยืน ภายใต้หลักปรัชญา | (๕) |
| ๕.๙ งบประมาณ มีความสอดคล้องกับเป้าหมาย (ผลผลิตของโครงการ) | (๕) |
| ๕.๑๐ มีการประมาณการราคาถูกต้องตามหลักวิธีการงบประมาณ | (๕) |
| ๕.๑๑ มีการกำหนดตัวชี้วัด (KPI) และสอดคล้องกับวัตถุประสงค์และผลที่คาดว่าจะได้รับ | (๕) |

| | |
|--------------------------------------------------|-----|
| ๕.๑๒ ผลที่คาดว่าจะได้รับ สอดคล้องกับวัตถุประสงค์ | (๕) |
| รวมคะแนน | ๑๐๐ |